

APSTIPRINĀTI  
ar PSIA "Tukuma ledus halle"  
23.12. 2022. Rīkojumu Nr. 1-8/22  
"Par nedzīvojamo telpu – kafejnīcas  
telpu un to iekārtu Stadiona ielā 3,  
Tukumā, nomas tiesību izsoles  
rīkošanu"

## IZSOLES NOTEIKUMI

Tukumā

2022. gada 23. decembrī

**Nr. 1**

### **Par kafejnīcas telpu un to iekārtu Stadiona ielā 3, Tukumā, Tukuma novadā nomas tiesību izsoli**

Noteikumi sastādīti, pamatojoties uz Publiskas personas finanšu līdzekļu un mantas izšķērdēšanas novēršanas likumu, Ministru kabineta 2018. gada 20. februāra noteikumiem Nr. 97 "Publiskas personas mantas iznomāšanas noteikumi"

#### **1. Vispārīgie jautājumi**

1.1. Mutiskā izsolē ar augšupejošu soli tiek nodota nomā Pašvaldības sabiedrības ar ierobežotu atbildību "Tukuma ledus halle" (turpmāk – PSIA "Tukuma ledus halle") pārvaldījumā esošās nedzīvojamās telpas - kafejnīcas telpas un to iekārtas, kas atrodas ēkā – Ledus halle, Stadiona ielā 3, Tukumā, Tukuma novadā (turpmāk – Izsoles objekts). Izsoles objekta sastāvs: pirmajā stāvā Nr. 15 (21,5 m<sup>2</sup>), Nr. 16 (7 m<sup>2</sup>), Nr. 17 (20 m<sup>2</sup>), otrajā stāvā Nr. 6 (9 m<sup>2</sup>), Nr. 77 (56,6 m<sup>2</sup>), Nr. 78 (3,7 m<sup>2</sup>), Nr. 80 (4,4 m<sup>2</sup>), Nr.81 (8,1 m<sup>2</sup>), Nr.82 (1,5 m<sup>2</sup>), Nr.83 (1,4 m<sup>2</sup>) un telpas Nr. 69 daļa (150 m<sup>2</sup>) telpu grupā ar kadastra apzīmējumu 9001 004 0766 001 002 ar kopējo platību 283,2 m<sup>2</sup>.

1.2. Nekustamais īpašums – ledus halles ēkas, kadastra apzīmējums 9001 004 0766 001, kas atrodas Stadiona ielā 3, Tukumā, Tukuma novadā, kadastra apzīmējums 9001 504 0146, reģistrēts Zemgales rajona tiesas Tukuma pilsētas zemesgrāmatas nodaļījumā Nr. 1000 0014 5527, īpašnieks - Tukuma novada pašvaldība.

1.3. Pamatojoties uz Tukuma novada domes 2022. gada 25. maija lēmumu "Par Tukuma novada pašvaldības nekustama īpašuma Stadiona ielā 3, Tukumā, Tukuma novadā, nodošanu pārvaldījumā Pašvaldības sabiedrībai ar ierobežotu atbildību "Tukuma ledus halle"" (prot. Nr. 9, 18. §) un 2022. gada 31. maija Pārvaldīšanas līgumu Nr. TND/2-58.9/22/66, nekustamais īpašums Stadiona ielā 3, Tukumā, Tukuma novadā līdz 2025. gada 31. decembrim ir nodots PSIA "Tukuma ledus halle" pārvaldījumā un ir tiesības iznomāt bez atsevišķa Tukuma novada pašvaldības pilnvarojuma.

1.4. Nomas līgumā paredzētais izmantošanas veids – komercdarbība (sabiedriskās ēdināšanas pakalpojumu sniegšana).

1.5. Iznomātājs – PSIA "Tukuma ledus halle".

1.6. Izsoli rīko PSIA "Tukuma ledus halle" izsoles komisija (turpmāk – Komisija).

1.7. Izsoles veids – mutiska izsole ar augšupejošu soli.

1.8. Izsoles sākuma cena 2,90 **euro** par vienu m<sup>2</sup> (bez PVN) mēnesī, kas noteikta pamatojoties uz sertificēta vērtētāja SIA "Interbaltija", reģ. Nr. 40003518382, vērtējumu.

1.9. Pirmais un turpmākie solišanas soli 0,10 **euro** par vienu m<sup>2</sup> (bez PVN) mēnesī.

1.10. Izsoles mērķis ir iznomāt Izsoles objektu par maksimāli augstāko nomas cenu, nosakot pretendentu, kas šādu cenu piedāvās ar mutiskās izsoles metodi.

1.11. Izsoles dalības maksa 25,00 **euro**.

1.12. Izsoles nodrošinājums 100,00 **euro**.

1.13. Izsoles dalības maksa un izsoles nodrošinājums, atsevišķos maksājumos iemaksājami līdz 2023. gada 23. janvāra plkst. 12:00. PSIA "Tukuma ledus halle, reģistrācijas Nr. 40103431587, AS "Swedbank" norēķinu kontā LV81HABA0551030874629, kods: HABALV22.

## **2. Izsoles sākumcena un nomas līguma termiņš**

2.1. Nomas maksas sākumcena **2,90 euro** mēnesī par vienu m<sup>2</sup> bez PVN.

2.2. Nomas līgums termiņš - **līdz 2025. gada 31. decembrim**.

## **3. Izsoles priekšmeta nomas īpašie nosacījumi**

3.1. Nomniekam nav tiesību Izsoles objektu nodot apakšnomā bez Iznomātāja rakstiskas piekrišanas.

3.2. Papildus nomas maksai, nomnieks maksā nekustamā īpašuma nodokli saskaņā ar izrakstītiem nodokļu maksājuma paziņojumiem.

3.3. Nomnieks patstāvīgi slēdz līgumus ar pakalpojumu sniedzējiem un nodrošina Izsoles objekta uzturēšanu atbilstoši normatīvo aktu prasībām.

3.4. Nomnieks nomas līgumu paraksta 30 (trīsdesmit) dienu laikā no izsoles rezultātu spēkā stāšanās dienas. Izsoles rezultāti stājas spēkā dienā, kad tos apstiprina Komisijas priekšsēdētājs.

3.5. Izsoles noteikumiem tiek pievienoti šādi pielikumi:

3.5.1. 1. pielikums – Publicējamā informācija par Izsoles objektu,

3.5.2. 2. pielikums - Pieteikums par piedalīšanos izsolē,

3.5.2. 3. pielikums – Nomas līguma projekts.

## **4. Informācijas publicēšanas kārtība**

4.1. Informācija par izsoli tiek ievietota PSIA "Tukuma ledus halle" tīmekļa vietnē [www.tlh.lv](http://www.tlh.lv), norādot šādas ziņas:

4.1.1. Izsoles objekta adresi un sastāvu,

4.1.2. izsoles laiku un vietu,

4.1.3. izsoles sākumcenu,

4.1.4. kur un kad var iepazīties ar izsoles nolikumu,

4.1.5. kā var vienoties par Izsoles objekta apskates vietu un laiku,

4.1.6. kur un kad var pieteikties dalībai izsolē.

4.2. Ar izsoles noteikumiem, t. sk. nomas līguma projektu, interesenti var iepazīties Tukuma ledus hallē, Stadiona ielā 3, Tukumā, iepriekš sazinoties ar PSIA "Tukuma ledus halle" valdes locekli Modri Liepiņu, tālr. 26635775 un tīmekļa vietnē [www.tlh.lv](http://www.tlh.lv).

4.3. Iznomātājam ir tiesības publiskot informāciju par izsoles izsludināšanu masu saziņas līdzekļos.

## **5. Izsoles dalībnieki**

5.1. Par izsoles dalībnieku var kļūt juridiskā vai fiziskā persona, kura saskaņā ar spēkā esošajiem normatīvajiem aktiem un šiem noteikumiem ir tiesīga piedalīties izsolē un iegūt nomas tiesības.

5.2. Piedaloties izsolē, dalībniekam nevar būt Valsts ieņēmuma dienesta administrēto nodokļu (nodevu) parāda, kura kopsumma pārsniedz 150,00 **euro**.

5.3. Visiem izsoles dalībniekiem, kas vēlas piedalīties izsolē, jāiemaksā izsoles dalības maksa 25,00 **euro** un izsoles nodrošinājums 100,00 **euro**.

5.4. Dalībnieki, kuri nav iemaksājuši dalības maksu un nodrošinājumu līdz šajos noteikumos norādītajam termiņam, netiks pieļauti dalībai izsolē.

## 6. Pieteikuma iesniegšana un izsoles dalībnieku reģistrācija

6.1. Dalībniekiem jāreģistrējas uz izsoli PSIA "Tukuma ledus halle", Stadiona ielā 3, Tukumā, ne vēlāk, kā līdz **2023. gada 23. janvāra plkst. 12:00** (ieteikuma veidlapa 2. pielikums).

6.2. Izsoles dalībniekiem, kuri vēlas reģistrēties, Komisijai jāiesniedz šādi dokumenti:

6.2.1. fiziskām personām:

6.2.1.1. personu apliecinošs dokuments, ja fizisku personu pārstāv tās pilnvarnieks, tad notariālā kārtībā apliecināta pilnvara (oriģināleksemplārs) un pilnvarnieka pases kopija uzrādot oriģinālu;

6.2.1.2. kvīts par dalības maksas samaksu (oriģināls);

6.2.1.3. kvīts par nodrošinājuma maksas samaksu (oriģināls);

6.2.1.4. iesniegums, kurā norādīts, ar kādu darbības veidu Izsoles objektā izsoles dalībnieks nodarbosies.

6.2.2. juridiskām personām:

6.2.2.1. pārstāvja pilnvara (oriģināls), ar norādi, ka persona tiek pilnvarota piedalīties nomas tiesību izsolē, personu apliecinošs dokuments;

6.2.2.2. kvīts par dalības maksas samaksu (oriģināls);

6.2.2.3. kvīts par nodrošinājuma maksas samaksu (oriģināls);

6.2.2.4. iesniegums, kurā norādīts, ar kādu darbības veidu Izsoles objektā izsoles dalībnieks nodarbosies.

6.3. Izsoles dalībnieks tiek reģistrēts izsoles reģistrācijas lapā, iesniegšanas secībā, kurā tiek norādītas šādas ziņas:

6.3.1. dalībnieka kārtas numurs;

6.3.2. vārds, uzvārds (juridiskām personām tās pilns nosaukums);

6.3.3. personas kods (juridiskām personām reģ. Nr.);

6.3.4. adrese;

6.3.5. reģistrācijas datums.

6.4. Izsoles dalībnieks netiek reģistrēts, ja:

6.4.1. nav sācies vai jau beidzies dalībnieku reģistrācijas termiņš;

6.4.2. nav uzrādīti un iesniegti nepieciešamie dokumenti;

6.4.3. izsoles dalībnieks neatbilst šo noteikumu 5.1. punktā minētajām prasībām.

6.5. Izsoles dalībnieks parakstās, ka ir iepazinies ar izsoles noteikumiem.

6.6. Pieteikuma dokumenti jānogatavo valsts valodā. Ārvalstīs izdotiem vai dokumentiem svešvalodā jāpievieno apliecināts dokumenta tulkojums valsts valodā.

6.7. Ja noteiktā termiņā izsolei ir reģistrējies tikai viens dalībnieks, tad Komisija lemj par nomas tiesību piešķiršanu vienīgajam reģistrētajam izsoles dalībniekam par izsoles sākuma cenu, pieskaitot tai vienu solīšanas soli - 0,10 **euro** par vienu m<sup>2</sup> bez PVN mēnesī.

## 7. Izsoles norise

7.1. Izsole notiks **2022. gada 24. janvārī**, Tukuma ledus halles telpās, Tukumā, Stadiona ielā 3, Semināru zālē, **plkst. 14.00**

7.2. Izsoli vada Komisijas priekšsēdētājs, kurš raksturo Izsoles objektu un paziņo tā nomas sākotnējo cenu, kā arī summu, par kādu cena katrā nākamajā solī tiek paaugstināta, tas ir 0,10 **euro** par vienu m<sup>2</sup> bez PVN mēnesī.

7.3. Ja kāds izsoles dalībnieks atsakās no turpmākās solīšanas, viņa pēdējā solītā nomas maksa tiek apstiprināta ar izsoles dalībnieka parakstu izsoles dalībnieku sarakstā.

7.4. Izsoles dalībnieki solīšanas procesā paceļ savu reģistrācijas kartīti ar numuru. Komisijas priekšsēdētājs paziņo pirmā solītāja reģistrācijas numuru un piedāvāto cenu. Ja neviens no izsoles dalībniekiem vairs augstāku cenu nepiedāvā, Komisijas priekšsēdētājs trīs reizes atkārti visaugstāko piedāvāto cenu un fiksē to ar piesitienu. Pēdējais piesitiens aizstāj paziņojumu par to, ka Komisijas priekšsēdētājs pieņēmis vairāk solījumu, un šis piesitiens noslēdz izsoli. Ja vairāki izsoles dalībnieki nosauc vienu augstāko cenu, Komisijas priekšsēdētājs kā solījumu pieņem tikai pirmo cenas pieteikumu.

7.5. Ja kāds izsoles dalībnieks atsakās no turpmākās solīšanas, viņa pēdējā solītā nomas maksa tiek apstiprināta ar izsoles dalībnieka parakstu izsoles dalībnieku sarakstā.

7.6. Izsoles dalībnieks, kurš piedāvājis visaugstāko cenu, ar savu parakstu protokolā apliecina savu gribu nomāt Izsoles objektu par nosolīto, protokolā norādīto cenu. Izsoles dalībnieks, kurš nosolījis nomas tiesības, bet neparakstās protokolā, tādējādi ir atteicies no nomas tiesībām. Viņš tiek svītrots no izsoles dalībnieku saraksta, un viņam netiek atmaksāta iemaksātā nodrošinājuma nauda. Izsoles objekta tiesības tiek piedāvātas izsoles dalībniekam, kurš nosolījis nākamo augstāko cenu.

7.7. Ja izsolei reģistrējies viens izsoles dalībnieks, izsole atzīstama par notikušu. Iznomātājs ar nomas tiesību pretendentu slēdz nomas līgumu par nomas maksu, kas nav zemāka par izsoles sākumcenu.

7.8. Izsoles dalībniekiem izsoles dalības nauda netiek atgriezta.

## **8. Izsoles rezultātu apstiprināšana**

8.1. Komisija izsoles rezultātus apstiprina 30 (trīsdesmit) dienu laikā, skaitot no izsoles dienas.

8.2. Informācija par izsoles rezultātu apstiprināšanu un nomas tiesību piešķiršanu piecu darbdienu laikā pēc izsoles rezultātu apstiprināšanas tiek publicēta tīmekļa vietnē [www.tlh.lv](http://www.tlh.lv).

8.3. Komisija par Izsoles objekta izsoli sagatavo izziņu norēķinam par izsolē iegūto Izsoles objektu (turpmāk – izziņa) divos eksemplāros, kur pirmais eksemplārs un bankas dokumenti paliek Komisijas rīcībā, izziņas otrais eksemplārs tiek nodots Izsoles objekta tiesību nosolītājam, pēc tā pieprasījuma.

## **9. Līguma slēgšana un norēķinu kārtība**

9.1. Izsoles dalībnieks, kurš nosolījis Izsoles objekta tiesības 30 (trīsdesmit) dienu laikā no dienas, kad PSIA “Tukuma ledus halle” apstiprinājusi izsoles rezultātus, noslēdz nedzīvojamo telpu un iekārtu nomas līgumu ar (turpmāk – nomas līgums) PSIA “Tukuma ledus halle”(skat. Pielikumu Nr. 2) .

9.2. Ja izsoles dalībnieks 30 (trīsdesmit) dienu laikā no izsoles rezultātu apstiprināšanas nav noslēdzis nomas līgumu, viņš zaudē tiesības uz Izsoles objekta nomu. PSIA “Tukuma ledus halle” attiecīgi piedāvā Izsoles objektu nomāt izsoles dalībniekam, kurš izsolē nosolījis nākamo augstāko nomas maksu, un 10 (desmit) dienu laikā pēc minētā piedāvājuma nosūtīšanas nodrošina minētās informācijas publicēšanu tīmekļvietnē [www.tlh.lv](http://www.tlh.lv).

9.3. Izsoles dalībnieks, kurš nosolījis nākamo augstāko nomas maksu, atbildi uz piedāvājumu sniedz 2 (divu) nedēļu laikā pēc tā saņemšanas dienas. Ja izsoles dalībnieks piekrīt parakstīt nomas līgumu par paša nosolīto augstāko nomas maksu, septiņu darbdienu laikā, pēc izsoles uzvarētāja apstiprināšanas Komisijā, viņš paraksta nomas līgumu. Informācija par nomas līguma noslēgšanu ne vēlāk kā piecu darbdienu laikā pēc tā spēkā stāšanās tiek publicēta tīmekļa vietnē [www.tlh.lv](http://www.tlh.lv).

9.4. Izsoles dalībnieka, kurš nosolījis Izsoles objekta nomas tiesības, piedāvātā augstākā summa ar attiecīgajām nodevām jāmaksā nomas līgumā noteiktā kārtībā.

9.5. Izsoles dalības nauda netiek ieskaitīta norēķinos par telpu nomu.

9.6. Izsoles nodrošinājums tiek ieskaitīts pirmā gada norēķinos par telpu nomu pēc nomas līguma noslēgšanas.

## **10. Gadījumi, kad izsole uzskatāma par nenotikušu**

10.1. Izsole atzīstama par nenotikušu vai izbeidzama bez rezultāta:

10.1.1. ja izsolei nav reģistrējies neviens izsoles dalībnieks,

10.1.2. ja tiek noskaidrots, ka nepamatoti norādīta kāda izsoles dalībnieka piedalīšanās izsolē vai nepareizi norādīts kāds pārsolījums,

10.1.3. ja tiek konstatēts, ka bijusi noruna kādu atturēt no piedalīšanās izsolē,

10.1.4. ja Izsoles objekta nomas tiesības ieguvusi persona, kurai nav bijis tiesību piedalīties izsolē,

10.1.5. ja izsolē starp tās dalībniekiem konstatēta vienošanās, kas ir iespaidojusi izsoles rezultātus vai gaitu,

10.1.6. ja Komisija nav apstiprinājusi izsoles rezultātus,

10.1.7. ja pēc noteiktā termiņa nomas tiesību nosolītājs nav noslēdzis līgumu ar PSIA "Tukuma ledus halle" un, ja nākamais izsoles dalībnieks, kurš solījis nākamo lielāko cenu, noteiktā termiņā nav izteicis vēlmi slēgt nomas līgumu.

### **11. Komisijas tiesības un pienākumi**

11.1. Komisijas darbu vada tās priekšsēdētājs. Komisijas darbu, tai skaitā izsoles norises dokumentēšanu, nodrošina Komisijas sekretārs.

11.2. Komisija ir tiesīga pieņemt lēmumu, ja tās sēdē piedalās vismaz puse no Komisijas locekļiem.

11.3. Komisija pieņem lēmumu ar vienkāršu balsu vairākumu. Ja Komisijas locekļu balsis sadalās vienādi, izšķirošā ir Komisijas priekšsēdētāja balss.

11.4. Ja kāds no Komisijas locekļiem nepiekrīt Komisijas lēmumam un balso pret to, viņa atšķirīgo viedokli fiksē izsoles protokolā un viņš šādā gadījumā nav atbildīgs par Komisijas pieņemto lēmumu.

11.5. Izsoles protokolā norāda šādu informāciju:

11.5.1. Iznomātāja nosaukums (vārds, uzvārds) un adrese, izsoles veids, nomas tiesību priekšmets;

11.5.2. datums, kad paziņojums par izsoli publicēts PSIA "Tukuma ledus halle" mājaslapā;

11.5.3. Komisijas sastāvs;

11.5.4. izsoles sākumcena;

11.5.5. pieteikumu iesniegšanas termiņš, izsoles norises vieta, datums un laiks;

11.5.6. izsolei reģistrējušos dalībnieku vārds, uzvārds vai nosaukums, un citi šo personu identificējošie dati;

11.5.7. izsoles dalībnieka vārds, uzvārds vai nosaukums, ar kuru nolemts slēgt nomas līgumu, nomas maksa, līguma darbības termiņš;

11.5.8. pamatojums lēmumam par izsoles dalībnieka/u izslēgšanu no dalības izsolē;

11.5.9. lēmuma pamatojums, ja Iznomātājs pieņēmis lēmumu pārtraukt izsoli.

11.6. Lēmums par izsoles rezultātu stājas spēkā pēc tā apstiprināšanas Komisijā.

### **12. Izsoles rezultātu apstrīdēšana**

12.1. Visā, kas nav atrunāts Izsoles noteikumos, jāvadās saskaņā ar Publiskas personas finanšu līdzekļu un mantas izšķērdēšanas novēršanas likuma un 2018. gada 20. februāra Ministru kabineta noteikumu Nr. 97 "Publiskas personas mantas iznomāšanas noteikumi" nosacījumiem.

12.2. Izsoles dalībnieki un nomas tiesību pretendenti var apstrīdēt izsoles komisijas darbības, lēmumus, izsoles rezultātus PSIA "Tukuma ledus halle" valdes loceklim piecu dienu laikā no dienas, kad izsoles dalībniekam kļuva zināms par pārkāpumu, kas ir strīdu priekšmets.

PSIA "Tukuma ledus halle"

Valdes loceklis

(personīgais paraksts)

M.Liepiņš

### Publicējamā informācija par Izsoles objektu

Izsoles objekts	Kafejnīcas telpas un to iekārtas, kas atrodas Ledus halles ēkā, Stadiona ielā 3, Tukumā, Tukuma novadā. Izsoles objekta sastāvs: pirmajā stāvā Nr. 15 (21,5 m <sup>2</sup> ), Nr. 16 (7 m <sup>2</sup> ), Nr. 17 (20 m <sup>2</sup> ); otrajā stāvā Nr. 6 (9 m <sup>2</sup> ), Nr. 77 (56,6 m <sup>2</sup> ), Nr. 78 (3,7 m <sup>2</sup> ), Nr. 80 (4,4 m <sup>2</sup> ), Nr.81 (8,1 m <sup>2</sup> ), Nr.82 (1,5 m <sup>2</sup> ), Nr.83 (1,4 m <sup>2</sup> ) un telpas Nr. 69 daļa (150 m <sup>2</sup> ) telpu grupā ar kadastra apzīmējumu 90010040766001002 ar kopējo platību 283,2 m <sup>2</sup> (telpu plāns skatāms pie nomas līguma projekta).
Lietošanas mērķis	Komercedarbība (sabiedriskās ēdināšanas pakalpojumu sniegšana).
Nomas tiesību izsoles veids	Pirmā atklātā mutiskā izsole ar augšupejošu soli.
Iznomājamā objekta nosacītā nomas maksa	2,90 EUR (bez PVN) par vienu m <sup>2</sup> mēnesī, bez maksājumiem par komunālajiem pakalpojumiem un elektroenerģiju.
Maksimālais iznomāšanas termiņš	Līdz 2025. gada 31. decembrim.
Nomas objektu raksturojošā informācija un citi iznomāšanas nosacījumi	Labiekārtojums: visa nepieciešamā infrastruktūra (ūdens, kanalizācija, elektrība centrālā apkure, ventilācija, auto stāvlaukums). Aprīkots ar sabiedriskās ēdināšanai nepieciešamajām iekārtām (iekārtu un inventāra saraksts skatāms pie nomas līguma projekta). Piekļuve nomas objektam – bez ierobežojumiem (24/7). Nomas tiesību ieguvējam nav tiesību nomas objektu vai tā daļu nodot apakšnomā.
Izsoles solis	0,10 EUR (bez PVN) par 1m <sup>2</sup> mēnesī.
Izsoles rīkošanas un pretendentu pieteikšanās laiks un vieta	PSIA "Tukuma ledus halle" telpas, Stadiona ielā 3, Tukumā, Tukuma novadā, Semināru zālē 2023. gada 24. janvārī plkst. 14.00 Persona, kura vēlas nomāt nomas objektu, ierodas ar personas apliecinošu dokumentu un iesniedz pieteikumu, kurā norāda: fiziska persona – vārdu, uzvārdu, personas kodu, deklarētās dzīvesvietas adresi, juridiskā persona, arī personālsabiedrība, – nosaukumu (firmu), reģistrācijas numuru un juridisko adresi; nomas tiesību pretendenta pārstāvja vārdu, uzvārdu un personas kodu (ja ir); elektroniskā pasta adresi (ja ir); nomas objektu; nomas laikā plānotās darbības nomas objektā. Pieteikumu var iesniegt PSIA "Tukuma ledus halle" Stadiona ielā 3, Tukumā, sākot no informācijas publicēšanas dienas tīmekļa vietnē <a href="http://www.tlh.lv">www.tlh.lv</a> līdz 2023. gada 23. janvāra plkst. 12:00 (pieteikuma veidlapa 2. pielikums)
Iznomājamā objekta apskates vieta un laiks	Katru darba dienu no plkst. 09:00 līdz plkst. 18:00, saskaņojot to ar PSIA "Tukuma ledus halle" valdes locekli Modri Liepiņu, t. 26635775
Izsoles rīkotājs	PSIA "Tukuma ledus halle" izsoles komisija (turpmāk – Komisija).
Citi noteikumi	Nedzīvojamo telpu nomas līgums tiek noslēgts 30 (trīsdesmit) dienu laikā no izsoles rezultātu apstiprināšanas dienas. Izsoles rezultātus apstiprina Komisija.

**PSIA "TUKUMA LEDUS HALLE"  
IZSOLES KOMISIJAI**

no \_\_\_\_\_  
Vārds, uzvārds/Juridiskās personas nosaukums

\_\_\_\_\_  
Fiziskās personas deklarētā dzīvesvietas adrese/  
Juridiskās personas juridiskā adrese

\_\_\_\_\_  
Personas kods/ Reģistrācijas numurs

\_\_\_\_\_  
Pilnvarotā pārstāvja vārds, uzvārds, personas kods

\_\_\_\_\_  
Tālr.; elektroniskā pasta adrese

**PIETEIKUMS PAR PIEDALĪŠANOS IZSOLĒ**

Lūdzu reģistrēt mani par izsoles dalībnieku dalībai nedzīvojamo telpu - kafejnīcas telpu ar to iekārtām Tukuma ledus hallē Stadiona ielā 3, Tukumā, Tukuma novadā, **2023. gada** \_\_\_\_ . \_\_\_\_\_ nomas tiesību izsolē.

Nomas objekts: kafejnīcas telpas ar to iekārtām ēkā - Ledus halle, Stadiona ielā 3, Tukumā, Tukuma novadā, 283,2 m<sup>2</sup> platībā.

Nomas laikā plānotās darbības nomas objektā: (norādīt)

Pielikumā:

Nr.p. k.	Dokumenta nosaukums	Izsoles komisijas locekļa atzīme par dokumentu saņemšanu
1.	Maksājuma dokumentu kopija par nodrošinājuma un dalības maksas nomaksu kopija, uzrādot oriģinālu	
2.	Ja juridisko personu pārstāv pilnvarnieks – notariāli apliecināta pilnvara	

Esmu informēts, ka pirms reģistrācijas par izsoles dalībnieku tiks veikta iesniegto dokumentu atbilstības pārbaude publiskajās datu bāzēs, bet, ja tiks konstatētas nepilnības vai liegums noslēgt telpu nomas līgumu, reģistrācija PSIA "Tukuma ledus halle" nedzīvojamo telpu kafejnīcas un tās iekārtu Tukuma ledus halles ēkā, Stadiona ielā 3, Tukumā, Tukuma novadā, izsoles dalībniekam tiks atteikta.

Datums

\_\_\_\_\_  
(paraksts)

## NEDZĪVOJAMO TELPU UN IEKĀRTU NOMAS LĪGUMS

Tukumā, 2023. gada \_\_\_\_.

Nr. \_\_\_\_\_

**Pašvaldības sabiedrība ar ierobežotu atbildību "Tukuma ledus halle"**, reģistrācijas Nr. 40103431587, juridiskā adrese Stadiona 3, Tukums, Tukuma novads, LV-3101, kuras vārdā saskaņā ar statūtiem rīkojas valdes loceklis Modris Liepiņš (turpmāk – IZNOMĀTĀJS), no vienas puses,

\_\_\_\_\_, reģistrācijas Nr. \_\_\_\_\_, juridiskā adrese: \_\_\_\_\_, kuras vārdā saskaņā ar \_\_\_\_\_ rīkojas \_\_\_\_\_ (turpmāk – NOMNIEKS), no otras puses,

abi kopā turpmāk saukti "Puses" vai katrs atsevišķi arī "Puse", pamatojoties uz Pašvaldības sabiedrības ar ierobežotu atbildību "Tukuma ledus halle" 2023. \_\_. \_\_\_\_\_ rīkotās nomas tiesību izsoles rezultātiem (izsoles protokols Nr. \_\_\_\_), no brīvas gribas, bez viltus, maldības un spaidiem, savā starpā noslēdz šāda satura nedzīvojamo telpu nomas līgumu (turpmāk – LĪGUMS):

### 1. LĪGUMA PRIEKŠMETS

1.1. IZNOMĀTĀJS nodod, un NOMNIEKS pieņem nomas lietošanā **nedzīvojamās telpas – kafejnīcas telpas** ar kopējo platību **283,2 m<sup>2</sup>** (kadastra apzīmējumu 90010040766001002) saskaņā ar pievienoto nomas telpu plānu (1. pielikums) un iekārtas saskaņā ar pievienoto iekārtu sarakstu (2.pielikums) **Stadiona ielā 3, Tukumā, Tukuma novadā.**

1.2. Iznomāto telpu un iekārtu stāvoklis NOMNIEKAM ir zināms un viņš pieņem telpas un iekārtas tādā stāvoklī, kādā tās ir LĪGUMA noslēgšanas brīdī. Iznomātās telpas un iekārtas NOMNIEKS pieņem nomā ar nodošanas un pieņemšanas aktu (3. pielikums).

1.3. IZNOMĀTĀJS apliecina, ka viņam ir visas tiesības nodot telpas un iekārtas nomā saskaņā ar šā līguma noteikumiem, ka telpa un iekārtas nav atsavinātas, nodotas nomā trešajām personām.

1.4. Telpu un iekārtu izmantošanas mērķis: komercdarbība (sabiedriskās ēdināšanas pakalpojumu sniegšana).

### 2. LĪGUMA TERMIŅŠ

2.1. Līgums stājas spēkā ar tā abpusējas parakstīšanas brīdī un ir līdz **2025. gada 31. decembrim.**

2.2. LĪGUMS izbeidzas pats no sevis, notekot LĪGUMĀ noteiktajam nomas termiņam.

2.4. LĪGUMS ir spēkā pušu tiesību un saistību pārņēmējiem un administratoriem uz tiem pašiem noteikumiem, kas paredzēti šajā LĪGUMĀ.

### 3. NOMAS MAKSA UN NORĒĶINU KĀRTĪBA

3.1. Par telpu un iekārtu nomu NOMNIEKAM noteikta nomas maksa **EUR \_\_\_\_\_** (\_\_\_\_ *euro*, \_\_\_\_ *centi*) par 1m<sup>2</sup> mēnesī. Papildus un vienlaicīgi NOMNIEKS veic pievienotās vērtības nodokļa maksājumus atbilstoši Pievienotās vērtības nodokļa likumā noteiktajā apmērā.

3.2. NOMNIEKS atsevišķi apmaksā komunālo pakalpojumu maksājumus, ieskaitot IZNOMĀTĀJA norādītajā norēķinu kontā līdzekļus pēc šādiem nosacījumiem:

3.2.1. izdevumus par auksto ūdeni, kanalizāciju - pēc faktiskajiem izdevumiem (pēc skaitītāju rādījumiem) un attiecīgajā mēnesī spēkā esošajiem pakalpojumu sniedzēja tarifiem;



3.2.2. izdevumus par elektroenerģiju – pēc faktiskajiem izdevumiem (pēc skaitītāju rādījumiem) un pēc attiecīgajā mēnesī spēkā esošajiem pakalpojumu sniedzēja tarifiem;

3.2.3. izdevumus par apkuri (ja ir) saskaņā ar pakalpojuma sniedzēja attiecīgajā mēnesī spēkā esošajiem tarifiem proporcionāli nomājamai Telpu platībai.

3.3. Nomas maksu par kārtējo mēnesi NOMNIEKS atbilstoši piestādītajam rēķinam samaksā līdz kārtējā mēneša 15. datumam.

3.4. Papildus noteiktajai nomas maksai tiek aprēķināts nekustamā īpašuma nodoklis par kārtējo taksācijas gadu.

3.5. Par ēkas, kurā atrodas telpas, vai koplietošanas vietu piesārņošanu, ko radījusi Nomnieka darbība vai bezdarbība, NOMNIEKS uzņemas atbildību par radīto kaitējumu un sedz sakopšanas izdevumus pilnā apmērā.

3.6. Iznomātājs ir tiesīgs sagatavot un iesniegt NOMNIEKAM rēķinus, bez rekvizīta “paraksts” saskaņā ar likuma “Par grāmatvedību” 7<sup>1</sup>. pantu.

3.7. Visi Līgumā paredzētie maksājumi tiek uzskatīti par samaksātiem tikai tajā brīdī, kad uz IZNOMĀTĀJA kontu vai kasē ir saņemta maksājamā summa pilnā apmērā vai IZNOMĀTĀJAM savlaicīgi ir iesniegts dokuments, kas apstiprina veikto maksājumu.

3.8. Par šajā punktā minēto maksājumu kavēšanu, IZNOMĀTĀJS ir tiesīgs pieprasīt no NOMNIEKA soda naudu 0,2% (nulle, divi procenti) apmērā par katru kavēto dienu.

#### **4. IZNOMĀTĀJA TIESĪBAS UN PIENĀKUMI**

4.1. IZNOMĀTĀJAM ir tiesības LĪGUMĀ noteiktajos apmēros un termiņos saņemt no NOMNIEKA tā vainas dēļ IZNOMĀTĀJAM radīto zaudējumu atlīdzību.

4.2. IZNOMĀTĀJAM ir tiesības uzraudzīt, lai LĪGUMA saistības tiktu izpildītas pienācīgā kārtā un telpas tiktu lietotas LĪGUMĀ noteiktajam mērķim un atbilstoši Latvijas Republikas normatīvajiem aktiem, gan apmeklējot telpas un veicot to apskati, gan pieprasot no NOMNIEKA informāciju par LĪGUMA saistību izpildi. IZNOMĀTĀJAM vai tā pilnvarotai personai ir tiesības, saskaņojot laiku ar NOMNIEKU, iekļūt telpās un veikt telpās esošo komunālo pakalpojumu kontrolskaitītāju rādījumu, kopējo un iekšējo komunikāciju sistēmu pārbaudi un remontu, kā arī telpu vispārēju apskati.

4.3. IZNOMĀTĀJAM ir tiesības pieprasīt atbilstošu telpu izmantošanu saskaņā ar Līguma mērķi.

4.4. Par telpu apskati IZNOMĀTĀJS brīdina NOMNIEKU divas dienas pirms apskates. IZNOMĀTĀJA pienākums brīdināt NOMNIEKU atkrīt ārkārtas apstākļu gadījumā vai ja saņemtas trešo personu sūdzības par NOMNIEKA darbībām, kas rada šā LĪGUMA nosacījumu vai Latvijas Republikas normatīvo aktu pārkāpumus.

4.5. IZNOMĀTĀJS neatbild par to pakalpojumu nodrošināšanu un kvalitāti, par kuru piegādi NOMNIEKS patstāvīgi ir noslēdzis līgumus ar šo pakalpojumu sniedzējiem.

4.6. IZNOMĀTĀJAM vai tā pilnvarotai personai ir tiesības uz NOMNIEKA rēķina likvidēt pārbūves telpās, kas izdarītas bez iepriekšējas rakstiskas saskaņošanas ar IZNOMĀTĀJU vai valsts un pašvaldības iestādēm, ja NOMNIEKS pats to neveic IZNOMĀTĀJA noteiktajā saprātīgā termiņā. Šādas izmaksas NOMNIEKS apmaksā 10 (desmit) darba dienu laikā no attiecīga rēķina saņemšanas. Šajā gadījumā IZNOMĀTĀJAM ir pienākums uzrādīt NOMNIEKAM maksājamo naudas summu pamatojošus dokumentus.

4.7. IZNOMĀTĀJAM ir tiesības uz laiku liegt pieeju telpām avārijas gadījumos, lai novērstu avārijas, ugunsgrēka vai eksplozijas rezultātā radītos bojājumus, vai arī gadījumos, kad pastāv eksplozijas vai ugunsgrēka briesmas vai pastāv šo briesmu draudi, ja Iznomātājs to uzskata par nepieciešamu pēc konsultēšanās ar policiju un/vai citām valsts vai pašvaldības iestādēm vai pēc šo iestāžu tieša pieprasījuma. NOMNIEKAM nav tiesības uz nomas maksas vai citu maksājumu samazināšanu par telpu izmantošanas pārtraukumu, ja šāds pārtraukums nepārsniedz 48 stundas pēc kārtas, vai Līguma termiņa pagarinājumu šādā gadījumā.

4.8. IZNOMĀTĀJS uzņemas pilnīgu atbildību par zaudējumiem un postījumiem, kas nodarīti telpām IZNOMĀTĀJA vai tā pilnvarotu personu dēļ.

4.9. IZNOMĀTĀJS apņemas uz NOMNIEKA lūguma pamata atlīdzināt saskaņotos ieguldījumus par telpās veiktajiem derīgajiem uzlabojumiem, ja par telpu derīgajiem uzlabojumiem iepriekš noslēgta vienošanās, sastādīta izdevumu tāme un saņemta IZNOMĀTĀJA piekrišana.

4.10. IZNOMĀTĀJS fiksē telpām un iekārtām izdarītos derīgos uzlabojumus, ja NOMNIEKS tos veicis iepriekš saskaņojot ar IZNOMĀTĀJU.

4.11. Šā Līguma darbības laikā, kā arī tam beidzoties, IZNOMĀTĀJAM ir tiesības pieprasīt NOMNIEKAM likvidēt visas tās izmaiņas un papildinājums telpās, kas ir izdarīti bez IZNOMĀTĀJA rakstiskas atļaujas. IZNOMĀTĀJA piekrišanas gadījumā likvidācija var tikt kompensēta ar naudas summu, kuras lielumu nosaka IZNOMĀTĀJS.

4.12. Šā LĪGUMA darbības laikā IZNOMĀTĀJS nepasliktina NOMNIEKA tiesības uz telpām, neiznomā vai nenodod lietošanas tiesības uz visu vai jebkādu telpu daļu citām fiziskām vai juridiskām personām.

4.13. IZNOMĀTĀJS nodrošina īpašuma, kurā atrodas nomātās telpas, koplietošanas telpu un pieguļošās teritorijas uzkopšanu, izņemot nomāto telpu uzkopšanu.

4.14. IZNOMĀTĀJS apņemas savlaicīgi informēt NOMNIEKU par plānotajām aktivitātēm un pasākumiem īpašumā, kurā atrodas nomātās telpas.

4.15. IZNOMĀTĀJS nenodrošina iekārtu remontu. Iekārtu un to ekspluatācijas izdevumus sedz NOMNIEKS.

4.16. IZNOMĀTĀJS nodrošina NOMNIEKAM piekļuvi iznomātajām telpām bez laika ierobežojumiem.

4.17. IZNOMĀTĀJAM ir pienākums pārtraucot LĪGUMU, pieņemt no NOMNIEKA telpas un iekārtas saskaņā ar pieņemšanas un nodošanas aktu, ar noteikumu, ka uz nodošanas brīdi Telpu stāvoklis pilnībā atbilst IZNOMĀTĀJA prasībām.

## **5. NOMNIEKA TIESĪBAS UN PIENĀKUMI**

5.1. NOMNIEKAM telpas un iekārtas jālieto tikai LĪGUMĀ paredzētajiem mērķiem. Telpu izmantošanai citiem mērķiem ir nepieciešama rakstiska IZNOMĀTĀJA piekrišana.

5.2. NOMNIEKAM savlaicīgi ir jāapmaksā nomas maksa par telpu un iekārtu izmantošanu komunālie maksājumi, kā arī visi pārējie maksājumi saskaņā ar šā Līguma noteikumiem.

5.4. NOMNIEKS nedēļas laikā pēc šā līguma stāšanās spēkā patstāvīgi noslēdz līgumus ar pakalpojumu sniedzējiem par sadzīves atkritumu un pārtikas ražošanas atkritumu izvešanu.

5.5. NOMNIEKS var iznomātajās telpās bez saskaņošanas ar IZNOMĀTĀJU uzstādīt noņemamas konstrukcijas, ierīces, kas nepieciešamas nomas mērķim un ko vajadzības gadījumā var noņemt, nebojājot telpu tehnisko stāvokli.

5.6. NOMNIEKS nedrīkst telpas vai to daļu izdot apakšnomā bez IZNOMĀTĀJA rakstiskas piekrišanas.

5.7. NOMNIEKS nav tiesīgs veikt iznomāto telpu pārbūvi, plānojuma maiņu bez IZNOMĀTĀJA rakstiskas piekrišanas.

5.8. NOMNIEKAM ir tiesības saņemt no IZNOMĀTĀJA atlīdzību par telpām izdarītajiem derīgajiem uzlabojumiem saskaņā ar sastādītu izdevumu tāmi. Ieguldījumu vērtību NOMNIEKS pierāda ar maksājuma dokumentiem.

5.9. NOMNIEKAM telpās jāievēro ugunsdrošības, sanitārie un elektrodrošības noteikumi. NOMNIEKS ir atbildīgs par telpām un tajās izvietoto iekārtu, ierīču un inženiertīklu pareizu un drošu ekspluatāciju un pasargāšanu no bojājumiem, nodrošinot iekšējo inženiertīklu nepārtrauktu darbību un telpu uzkopšanu.

5.10. Jebkurā telpu, komunikāciju bojājumu vai avārijas gadījumā, neatkarīgi no tā vai tie radušies NOMNIEKA vainas dēļ vai citas personas vainas dēļ, NOMNIEKA pienākums ir nepieciešamības gadījumā nekavējoties paziņot atbildīgajiem avārijas dienestiem, veikt iespējamus pasākumus avārijas vai to seku novēršanai, kā arī nekavējoties par radušos situāciju informēt IZNOMĀTĀJU.

5.11. NOMNIEKS uzņemas atbildību par telpām vai iekārtām radīto kaitējumu vai arī apkārtējās vietas piesārņošanu, ko radījusi NOMNIEKA darbība vai bezdarbība, un sedz ar to saistītos

sakopšanas darbu izdevumus pilnā apmērā. NOMNIEKAM ir pienākums ievērot telpās un tām pieguļošajā teritorijā kārtību, tīrību, atbilstoši telpu izmantošanas noteikumiem saskaņā ar Latvijas Republikas tiesību aktiem.

5.12. Ja NOMNIEKS ar savu darbību ir pasliktinājis telpu stāvokli, tad viņa pienākums ir veikt telpu remonta darbus, kas saistīti ar telpu uzturēšanu ekspluatācijas stāvoklī visu Līguma darbības laiku.

5.13. NOMNIEKS pats saviem spēkiem un līdzekļiem rūpējas par savu darbinieku un apmeklētāju, kā arī mantas drošību nomātajās telpās, tai skaitā, pēc saviem ieskatiem nodrošina aizsardzību pret nepiederošu personu prettiesisku iekļūšanu telpās. IZNOMĀTĀJS neuzņemas atbildību par trešo personu veiktām jebkāda veida nelikumīgām darbībām telpās.

5.14. NOMNIEKS atbild IZNOMĀTĀJAM par zaudējumiem, kas NOMNIEKA vai viņa pilnvaroto personu dēļ nodarīti telpām vai iekārtām vai IZNOMĀTĀJAM.

5.15. NOMNIEKAM par saviem līdzekļiem jāveic iznomāto telpu kārtējais remonts.

5.16. NOMNIEKAM pēc LĪGUMA termiņa izbeigšanās ir jāatbrīvo telpas un jānodod IZNOMĀTĀJAM telpas un iekārtas lietošanai derīgā stāvoklī piecu darba dienu laikā, kā izņēmumu pieļaujot tikai saprātīgu nolietojuma pakāpi. Telpas un iekārtas tiek nodotas ar telpu nodošanas un pieņemšanas aktu (4. pielikums).

5.17. Nododot telpas IZNOMĀTĀJAM, NOMNIEKAM uz sava rēķina ir jāapmaksā visi izdevumi, kas ir saistīti ar Telpu atbrīvošanu, kā arī citi izdevumi, kas Pusēm šajā sakarā varētu rasties.

5.18. NOMNIEKAM nav tiesību izmantot ēkas fasādi, kā arī laukumus, kuri atrodas pie telpām, lai izvietotu izkārtnes un reklāmas bez rakstiskas IZNOMĀTĀJA atļaujas.

5.19. NOMNIEKAM šā LĪGUMA darbības laikā jānodrošina, ka pie galvenās ieejas īpašumā, kurā atrodas nomātās telpas, ir izvietota informācija par sabiedriskās ēdināšanas uzņēmuma (kafejnīcas) darba laiku.

5.20. NOMNIEKAM šā LĪGUMA darbības laikā nav tiesību likt jebkādas šķēršļus IZNOMĀTĀJAM, tā personālam, apmeklētājiem un viesiem, u.c. personām, lai apmeklētu pasākumus vai iekļūtu telpās, kuras nav nodotas NOMNIEKAM (piemēram, nav tiesību ierobežot pieeju sporta, pasākumu norises vietai, pieeju viesnīcai, sporta grupu un nometņu kustību, pieeju darba vietām, u.c.).

## **6. LĪGUMA GROZĪŠANA, LAUŠANA, IZBEIGŠANA**

6.1. LĪGUMS var tikt grozīts tikai ar Pušu rakstveida vienošanos, kas ir šā LĪGUMA neatņemama sastāvdaļa.

6.2. LĪGUMA darbība izbeidzas:

6.2.1. beidzoties LĪGUMA darbības termiņam,

6.2.2. ja Puses par to savstarpēji rakstiski vienojas,

6.2.2. ja iestājas nepārvarama vara (ugunsgrēka, zemestrīces, plūdu, vētras, vai kāda cita ārēja spēka rezultātā). Šajā gadījumā Puses ir atbrīvotas no zaudējuma atlīdzības pienākumiem.

6.3. Papildus 6.2. punktā minētajam, LĪGUMS var tikt laužts vienpusēji pirms termiņa, rakstiski brīdinot par to otru Pusi 60 (sešdesmit) dienas iepriekš, ja:

6.3.1. NOMNIEKS telpas lieto neatbilstoši LĪGUMA noteikumiem,

6.3.2. NOMNIEKS izdod telpas apakšnomā bez IZNOMĀTĀJA rakstiskas piekrišanas vai citādi nepilda kādu LĪGUMA noteikumu,

6.3.3. LĪGUMA nepildīšana ir ļaunprātīga un dod IZNOMĀTĀJAM pamatu uzskatīt, ka viņš nevar paļauties uz NOMNIEKA saistību izpildīšanu nākotnē.

6.3.4. IZNOMĀTĀJS ar savām darbībām apgrūrina LĪGUMA izpildi.

## **7. ATBILDĪBA**

7.1. Nepildot LĪGUMĀ minētos pienākumus, Puses ir atbildīgas Latvijas Republikas tiesību aktos noteiktajā kārtībā.

7.2. LĪGUMA saistību nepildīšanas gadījumā vainīgā Puse ir atbildīga par otram Pusei radušos zaudējumu atlīdzināšanu.

7.3. Zaudējumu segšana neatbrīvo Puses no LĪGUMĀ noteikto saistību izpildīšanas pienākuma.

7.4. Puses nav atbildīgas par līgumsaistību neizpildi un neizpildes dēļ radītajiem zaudējumiem, ja tas noticis nepārvaramas varas apstākļu (piemēram, dabas stihija, ugunsgrēks, militāras akcijas, masu nekārtības) dēļ. Minēto apstākļu esību apliecina kompetenta institūcija. Par līgumsaistību izpildes neiespējamību minēto apstākļu dēļ viena Puse rakstiski informē otru 3 (trīs) dienu laikā pēc šo apstākļu iestāšanās un, ja nepieciešams, vienojas par turpmāku līguma izpildes kārtību vai izbeigšanu.

7.5. IZNOMĀTĀJS nav atbildīgs par jebkādu zaudējumu atlīdzību NOMNIEKAM, ja NOMNIEKS tīši vai aiz nevērības, vai nolaidības ir pieļāvis zaudējumu rašanos savā valdījumā esošajām telpām un tā tehniskajām komunikācijām.

7.6. Par visām prasībām, kādas pēc LĪGUMA noslēgšanas var tikt celtas par nomā nodotajām telpām no trešo personu puses, un kuras NOMNIEKS ar LĪGUMU nav uzņēmis, un par kurām nav ticis informēts, atbild IZNOMĀTĀJS.

## 8. NOSLĒGUMA NOTEIKUMI

8.1. Visi paziņojumi un cita veida korespondence iesniedzama otrai Pusei personiski pret parakstu vai nosūtāma vēstulē pa pastu kā ierakstīts pasta sūtījums uz juridisko adresi.

8.2. Uzskatāms, ka Puse ir saņēmusi attiecīgo paziņojumu ne vēlāk kā 7 (septītajā) dienā pēc tā nosūtīšanas dienas, ja paziņojums tiek sūtīts pa pastu.

8.3. Ja kāda no Pusēm maina juridisko adresi vai citus šajā LĪGUMĀ norādītos rekvizītus, tad tās pienākums ir trīs dienu laikā šajā LĪGUMĀ noteiktajā kārtībā nogādāt otrai Pusei paziņojumu par rekvizītu maiņu.

8.4. Gadījumā, ja kāds LĪGUMA punkts kaut kādu iemeslu dēļ zaudē spēku, tas neietekmē pārējo LĪGUMA punktu spēkā esamību.

8.5. Radušies strīdi starp Pusēm tiek risināti, savstarpēji vienojoties. Gadījumā, ja vienoties nav iespējams, strīdus jautājumi izskatāmi tiesā atbilstoši spēkā esošajiem normatīvajiem aktiem.

8.6. Līgums sastādīts uz 5 (piecām) lapām latviešu valodā 2 (divos) eksemplāros, no kuriem viens atrodas pie IZNOMĀTĀJA, otrs – pie NOMNIEKA. Abiem parakstītajiem eksemplāriem ir vienāds juridisks spēks.

8.7. Puses savstarpēji apstiprina, ka saprot valodu, kādā sastādīts LĪGUMS, saprot LĪGUMA saturu un nozīmi, apzinās LĪGUMA sekas, LĪGUMS atbilst viņu gribai, par ko parakstās šādā veidā:

8.8. LĪGUMS pilnībā apliecina Pušu labprātīgu vienošanos.

8.9. Kontaktpersona no IZNOMĀTĀJA puses: \_\_\_\_\_

8.10. Kontaktpersona no NOMNIEKA puses: \_\_\_\_\_

8.11. LĪGUMAM ir šādi pielikumi, kas ir LĪGUMA neatņemama sastāvdaļa:

8.11.1. 1. pielikums - Telpu plāns uz 2 lp;

8.11.1. 2. pielikums - Iekārtu saraksts uz 6 lp;

8.11.2. 3. pielikums - Telpu nodošanas un pieņemšanas akts, slēdzot LĪGUMU;

8.11.3. 4. pielikums - Telpu nodošanas un pieņemšanas akts, LĪGUMAM izbeidzoties.

## 9. PUŠU REKVIZĪTI UN PARAKSTI

**IZNOMĀTĀJS:**

**Pašvaldības sabiedrība ar ierobežotu  
atbildību "Tukuma ledus halle"**

Reģistrācijas Nr. 40103431587

Stadiona iela 3, Tukums,

Tukuma novads, LV-3101

Banka: AS „Swedbank”

Kods: HABALV22

Konta Nr. LV81HABA0551030874629

**NOMNIEKS:**

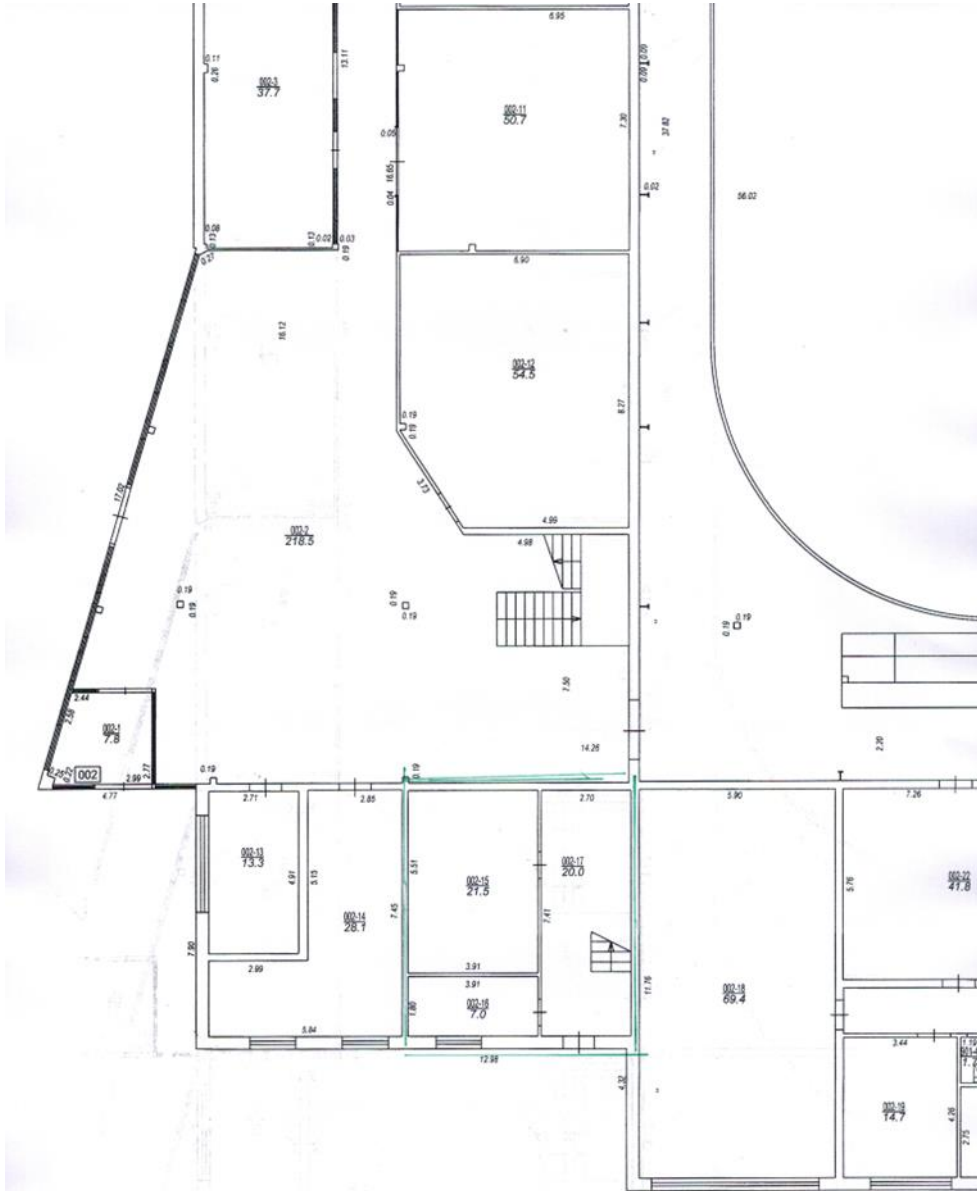
---

M. Liepiņš

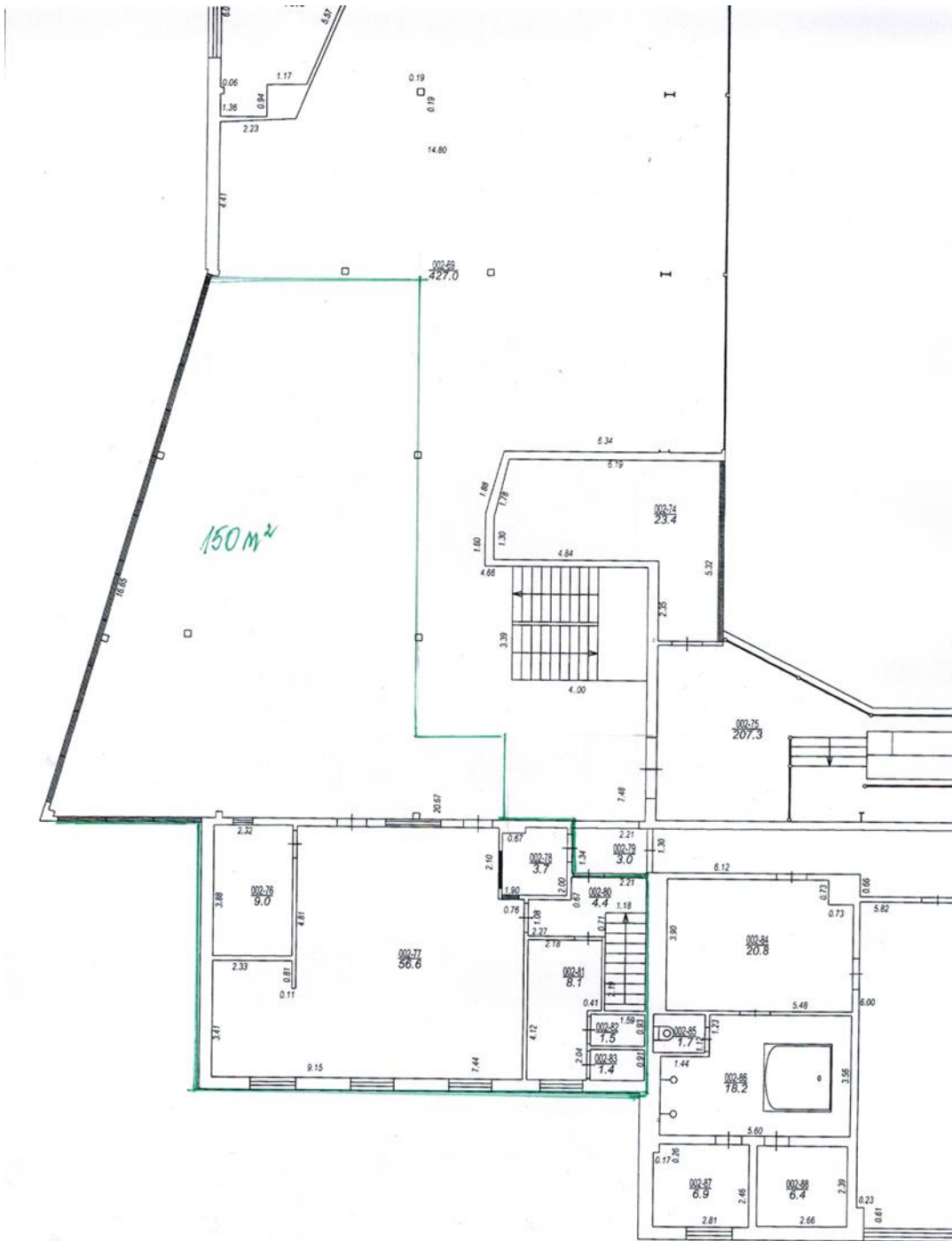
1.pielikums

Līgumam Nr. \_\_\_\_\_

### TELPU PLĀNS



*Šķēršņa no 1.stāva plāna  
Kadastre apzīmējums: 9001001072001  
Mērogs 1:500*



4. Хэдүүлэг нь 3-дугаар хэсгийн  
 Хөдөлгөөн ба гэрэлтүүлэгний зураг  
 Мэргэжлийн 1:500

## Iekārtu saraksts

N.p.k.	Inventāra nosaukums	Kods	Mērvienība	Daudzums
<b>Pamatlīdzekļi</b>				
1	Aukstumplate	K3	gab	1
2	Galds ar izlietni	K4	gab	1
3	Galds ar izlietni	K5	gab	1
4	Galds ar paneli	K6	gab	1
5	Galds ar izlietni	K7	gab	1
6	Trauku mazgājamā mašīna	K8	gab	1
7	Galds ar izlietni	K9	gab	1
8	Aukstumkameras agregāts	K10	gab	1
9	Aukstumkamera	K11	gab	1
10	Sastatnes ar plauktiem	K12	gab	1
11	Galds ar plauktiem	K13	gab	1
12	Elektriskā plīts	K14	gab	1
13	Mangals (Grils)	K16	gab	1
14	Ledusskapis Snaige RF36SM-S10001	K17	gab	1
15	Plauktu sistēma aukstumkamerai	K19	gab	1
16	Gastronomiskais griezējs	K20	gab	1
17	Sastatnes plauktiem	K23	gab	1
18	Aukstumplate	K24	gab	1
19	Sastatnes ar 4 plauktiem	K25	gab	1
20	Sastatnes ar 4 plauktiem	K27	gab	1
21	MARMĪTS NT	K28	gab	1
22	Aukstumplate	K29	gab	1
23	Lete, stūris 4mx2m	K30	gab	1
24	Gaļas maļamā mašīna	K31	gab	1
25	Ledusskapis	K34	gab	1
26	Galds ar izlietni	K35	gab	1
27	Galds ar plauktu (komplekts)	K36	gab	1
28	Galds trauku šķīrošanai, spiediena duša	K37	gab	1
29	Galds ar izlietnēm	K38	gab	1
30	Svari CAS DL-60	K40	gab	1
31	Konvekcijas krāsns ar paliktni	K44	gab	1
32	Tvaika nosūce	K46	gab	1
33	Tvaika nosūce	K47	gab	1
34	Ledusskapis 700 litru	K49	gab	1
35	Elektriskā panna	K50	gab	1
36	Augstspiediena dušas maisītājs	K51	gab	1
37	Dārzeņu smalcinātājs 230/50/1 (komplektā 4 diski)	K52	gab	1
38	Mikseris PLUTONE LT7	K53	gab	1
39	Inventāra skapis	K54	gab	1
40	Inventāra skapis	K55	gab	1
41	Bāra lete kafējnīcā	K56	gab	1
42	Aukstuma galds X-Smart GN2D (TT142410001)	K58	gab	1
43	Drēbju skapis	K59	gab	1
44	Fritīrs Blue line, 2*8 litri, 230V	K61	gab	1
45	Saldētava Beko HSA40520 S/N;7509620027191641461001	K62	gab	1
<b>Inventārs</b>				
46	Trauks marmītam 354*325mm	643	gab	1
47	Gastronorma GN 1/1-150,21L	644	gab	1
48	Gastronorma 1/2 65mm	645	gab	1
49	Bļoda dziļa metāla 26cm	647	gab	5
50	Bļoda dziļa metāla 26cm	647	gab	1
51	Bistro katls ar vāku 28cm 14,2 L	652	gab	1
52	Bistro katls ar vāku 32cm 25,7L	653	gab	1
53	Stangas servējamās 24cm	659	gab	1
54	Stangas servējamās 24cm	659	gab	2

55	Dakša pusdienu Maresias	661	gab	20
56	Bļoda 7cm caurspīdīga Stack	667	gab	30
57	Šķīvis 29cm ovāls Cypress	668	gab	2
58	Bļoda 24cm Trianon	670	gab	5
59	Krūze sulas Tivoli 1.6L	673	gab	3
60	Galda piederumu trauks 9.7cm balts	675	gab	2
61	Mērces karote 100g	678	gab	1
62	Terīne zupai 4.5 litru no nerūsējošā tērauda ar vāku	680	gab	13
63	Glāze sulas 22cl Islande	681	gab	20
64	Glāze sulas 22cl Islande	681	gab	12
65	Pamatšķīvis 31cm Trianon	682	gab	3
66	Paplāte ovāla 40cm	690	gab	2
67	Paplāte ovāla 45cm	691	gab	2
68	Vāze h20cm d15cm	695	gab	4
69	Skapis inventāra	696	gab	1
70	Garšvielu trauku komplekts Club K4	704	gab	3
71	Garšvielu trauku komplekts Club K4	704	gab	2
72	Garšvielu trauku komplekts Club K4	704	gab	1
73	Karote piedevu lielā	708	gab	1
74	Karote piedevu lielā	708	gab	3
75	Karote piedevu lielā	708	gab	2
76	Glāze šampanieša 15cl Princesa	716	gab	87
77	Vakuuma pumpis vīna pudelei	718	gab	1
78	Glāze vīna 23cl Princesa	719	gab	12
79	Korķis šampanietim Presto	725	gab	1
80	Bāra karote Bistro	731	gab	1
81	Kokteiļu šeikeris World Experience	732	gab	1
82	Stampiņa Monin 20.8cm	739	gab	1
83	Korķis vīna vakuma pumpim 2gab	740	iepak.	2
84	Mērglāze 25-50ml	742	gab	1
85	Mērglāze 25-50ml	742	gab	1
86	Mērglāze 50ml, sert.	745	gab	1
87	Garšvielu trauks 4-daļīgs ar vāku	747	gab	1
88	Šķīvis pusdienu 24.5cm Trianon	754	gab	9
89	Šķīvis deserta Trianon	755	gab	60
90	Nazis pusdienu Copacabana	756	gab	24
91	Dakšas pusdienu Copacabana	757	gab	10
92	Apakštase 14cm Ivoire	758	gab	16
93	Rīve no 4 daļām Handy	761	gab	1
94	Glāze 5cl Jumm Bimm	762	gab	2
95	Krūze sulas 2l Karat	767	gab	3
96	Piena kanniņa 500ml 80mm	768	gab	1
97	Paplāte 46x34cm ovāla Classic	769	gab	5
98	Plaukts pudelēm	815	gab	1
99	Plaukts pudelēm	815	gab	1
100	Groziņš plm.21x17x6cm pīts, ovāls	816	gab	7
101	Korķis šampanieša pudelei	817	gab	3
102	Korķis šampanieša pudelei	817	gab	1
103	Piena krūze Titan 380ml	818	gab	2
104	GN 1/3 h-200mm 32.5x17.5cm	819	gab	2
105	GN 1/1 h-100mm 32.5x53cm metāla	820	gab	1
106	Nažu asināmais 25cm ar melnu PP rokturi	824	gab	1
107	Nazis siera ar 30cm asmeni, 2 plm.rokturiem	825	gab	1
108	Dekornazis	826	gab	1
109	Karote saldējuma, sudraba krāsā, L-18cm	827	gab	1
110	Karote saldējuma, sudraba krāsā, L-18cm	827	gab	1
111	Sūknis mazg. UP30 SCC line 61-102	829	gab	1
112	Panna 24cm alumīnija ar pārklājumu Ergos	831	gab	1
113	Panna 28cm, h-5cm	832	gab	1
114	Bļodiņas metāla	835	gab	3
115	Standziņas metāla	840	gab	2
116	Mērces karote 75ml	843	gab	1
117	Mērces karote 80ml	844	gab	1



118	Karote kartupeļiem	845	gab	2
119	Bļodas zupas baltas	847	gab	20
120	Bļodas zupas baltas	847	gab	2
121	Galda piederumu trauki koka	849	gab	4
122	Nazis galda	854	gab	40
123	Dakšas galda	855	gab	33
124	Glāze kokteiļu stikla	856	gab	2
125	Šķīvīši četrkantaini balti	859	gab	4
126	Šķivis ovāls salātu	860	gab	1
127	Šķivis ovāls salātu	860	gab	10
128	Tāfele koka melna	861	gab	1
129	Plaukts 5-daļīgs metāla	862	gab	1
130	Bļoda kantaina plastmasas	864	gab	1
131	Termoss ar pumpi N/T 5L	897	gab	1
132	Panna dzijā 28cm Rialto	899	gab	1
133	Konditorejas uzgalis D6mm	906	gab	1
134	Lāpstiņa silikona 26cm Presto	910	gab	1
135	Dzirnavas pipariem koka 41cm	914	gab	1
136	Pincete asaku 11cm	940	gab	1
137	Grozīņš plm.23cm, H6cm, sarkans	1066	gab	8
138	Šķivis maizes Trianon	1117	gab	2
139	Šķivis maizes Trianon	1117	gab	1
140	Šķivis maizes Trianon	1117	gab	2
141	Šķivis maizes Trianon	1117	gab	36
142	Bļoda 18cm Lotusia	1118	gab	5
143	Katls ar vāku 28cm 14,2L Bistro	1119	gab	1
144	Bļoda ar osām zupas Trianon	1120	gab	12
145	Katls 5.8L Akcent	1124	gab	1
146	Karotes kafijas Laguna	1135	gab	22
147	Karotes kafijas Laguna	1135	gab	18
148	Kauss Monoblock D10cm 38cm 0.25L	1138	gab	1
149	Karote mērces 75g	1139	gab	1
150	Kauss zupas 142ml Crystal	1141	gab	1
151	Kauss zupas 142ml Crystal	1141	gab	3
152	Naži pusdienu Laguna	1142	gab	3
153	Karotes pusdienu Laguna	1144	gab	3
154	Dakšas pusdienu Laguna	1145	gab	3
155	Trauks servēšanai 40x26cm	1238	gab	2
156	Korķu vilķis	1263	gab	1
157	Citrusspiede Fusion	1265	gab	1
158	Glāze viskija 30cl Islande	1266	gab	32
159	Zupas šķivis 19cm Sweet Line	1267	gab	5
160	Gaļas dēlis 50*30*2cm, plastmasas	1269	gab	1
161	Gaļas dēlis 50*30*2cm, plastmasas	1269	gab	1
162	Dakšas pusdienu 3gab. Crystal	1277	komplekti	4
163	Karote putu noņemšanai D11cm	1278	gab	1
164	Salvešu turētājs 13.5x13.5cm	1284	gab	1
165	Trauks galda piederumiem 22x42.5cm	1286	gab	1
166	Citronu daiviņu spiede	1291	gab	1
167	Citronu daiviņu spiede	1291	gab	1
168	Bļoda apaļa plastm., 36cm, 9L	1306	gab	1
169	Bļoda apaļa plastm., 36cm, 9L	1306	gab	1
170	Saldumtrauks Quadro Banana Split 23.5cm	1382	gab	2
171	Nazis Presto spirāļu veidošanai	1383	gab	1
172	Marmīts GN 1/1 9litri	1384	gab	1
173	Vīna glāze MERLOT 230ml 12gb	1399	komplekti	6
174	Galda piederumu trauks 9.7cm h-13.7cm metāla	1404	gab	1
175	Caurduris 40cm metāla	1405	gab	1
176	Putotājs 8 drātis 2.4mm,33cm	1406	gab	1
177	Gāzes virsma ZANUSSI ZGO-65414BA	1415	gab	1
178	Glāze sulas virtuvei	6630002	gab	48
179	Karote/Karote gara	6630003	gab	16
180	Bormioli Rocco Pusdienu šķivis Toledo ,D300 mm1gab	6630012	gab	11

181	SOLA Galda dakša FLEURIE,21cm	6630014	gab	48
182	SOLA Uz kodu naži FLEURIE,21,2cm	6630015	gab	12
183	SOLA Galda naži FLEURIE ,23.6 cm	6630016	gab	36
184	BORMIOLI ROCCO Pusdienu šķīvis PARMA,kvadrātveida,27x27 cm 1 gab	6630017	gab	24
185	Trauks salātu/Salātu tr.PRIMA	6630018	gab	6
186	Krūze sulas/Krūze sula karat	6630019	gab	6
187	Gaļas āmurītis,alumīnija ,32cm	6630028	gab	1
188	Bļoda 7L,kvadrātveida	6630029	gab	1
189	Bļoda 10L,kvadrātveida	6630030	gab	1
190	Bļoda kvadrātveida zaļa	6630031	gab	1
191	Karamelizācijas šķiltavas	6630034	gab	1
192	PRESTO KULINĀRIJAS BIRSTĪTE	6630035	gab	1
193	Mērkrūze 1L ar iedaļām	6630036	gab	1
194	Lāpstīņa cepšanai,melna ,perforēta ,31cm	6630037	gab	1
195	Lāpstīņa cepšanai,melna ,perforēta ,31cm	6630037	gab	1
196	Lāpstīņa melna	6630038	gab	2
197	GN 1/2 h-200mm32.5x26.5cm 11.2L PP	6630040	gab	1
198	GN 1/3h-100mm32.5x17.5cm 3.5L PP	6630041	gab	2
199	GN 1/3h-100mm32.5x17.5cm 3.5L PP	6630041	gab	1
200	Šķīvis ovāls ,pusd.PROM608	6630042	gab	9
201	Perkolators,Hendi15L(virtuves termoss)	6630043	gab	1
202	Svari virtuves digitālie 5kg	6630047	gab	1
203	Svari virtuves digitālie 5kg	6630047	gab	1
204	Katls 24cm 5L ar vāku	6630048	gab	1
205	Carine balts deserta šķīvis 19 cm	6630049	gab	40
206	Kūku dakša Amazonas 6gab	6630051	komplekti	4
207	Pusdienu karotes Amazonas 3gab	6630052	komplekti	18
208	Kūku lāpstīņa Amazonas	6630053	gab	1
209	Professional master griežamais nazis	6630055	gab	1
210	Professional master griežamais nazis	6630055	gab	1
211	QUADRO SALDUMTRAUKI 6GAB	6630058	komplekti	6
212	Buljona krūze	6630060	gab	1
213	Blenderis REDMOND RHB-2908-E	6630062	gab	1
214	Rīve universāla,V5-POWER,ORANŽA	6630064	gab	2
215	Polywood mizojamais nazis 7.5cm	6630066	gab	1
216	Galda piederumu trauks D11.5CM	6630067	gab	2
217	Red Culinaria lāpstīņa 32.5 cm	6630070	gab	1
218	Piena kanniņa bez vāka N/T D8CM	6630071	gab	1
219	Presto panna 24cm olām/pankūkām	6630072	gab	1
220	Dārzeņu mizotājs 19cm	6630075	gab	1
221	Servējamā karote 32.8 cm	6630076	gab	1
222	Trauks 300 ml desertam 2 gb	6630079	iepak.	30
223	Deserta trauki Manolya 2gb	6630081	iepak.	1
224	Bārmeņa nazis GEMOSS melns	6630085	gab	1
225	Bārmeņa nazis GEMOSS melns	6630085	gab	1
226	Korķu vijķis GADGET 19.5 CM	6630087	gab	1
227	Dēlītis plm.50x30cm h-2cm dzeltens	6630088	gab	1
228	Dēlītis plm.50x30cm h-2cm zaļš	6630089	gab	1
229	Dakšiņa Malaga 3gb	6630091	gab	21
230	Grozis pl.24.5*18*6	6630092	gab	4
231	Paplāte 37*53	6630094	gab	10
232	Panna EXCALIBUR, D 28 cm, H 5.5 cm	6630095	gab	1
233	Panna EXCALIBUR, D 24 CM, H 4.6 cm	6630096	gab	1
234	Šefpavāra nazis COLOUR TR, sarkans rokturis	6630097	gab	1
235	Lāpstīņa 29 cm ,neilona,melna	6630098	gab	2
236	Gaļas āmurs ar koka kātu	6630099	gab	1
237	Formu komplekts RIŅĶI 10cm 11gab	6630100	gab	1
238	Dārzeņu griezējs ,rievots	6630101	gab	1
239	Nosūcējs d30 mm metāla	6630102	gab	1
240	Karote zupa 1gb EKO 867	6630103	gab	48
241	Krūze st.BUTTERF.330	6630104	gab	5
242	Krūze st.PROVENC.325	6630105	gab	6

243	Bļodiņa servēšanai Salsa 21.5 cm porcelāna	6630106	gab	5
244	Panna alumīnija PROFESIONAL, ar nepiedegošu pārklājumu 36cm	6630107	gab	1
245	Šķīvis ALEXIE 25cm	6630108	gab	14
246	Šķīvis DIWALI 27cm	6630109	gab	25
247	Šķīvis DIWALI 25cm	6630110	gab	26
248	Šķīvis 26cm	6630111	gab	21
249	karote /karote tējas	6630112	gab	22
250	Šķīvis/šķīvis 20 zup.cocon	6630113	gab	30
251	Šķīvis/šķīvis 20 zup.cocon	6630113	gab	26
252	Šķīvis/šķīvis 275 pusd.coco	6630114	gab	32
253	Šķīvis/šķīvis 275 pusd.coco	6630114	gab	25
254	Šķīvis 275	6630117	gab	6
255	Šķīvis 275	6630117	gab	6
256	Šķīvis 201	6630118	gab	6
257	Dakša	6630119	gab	69
258	Nazis	6630120	gab	16
259	Karote	6630121	gab	55
260	Tējkarote	6630122	gab	54
261	Šķīvis 212 des.coco.	6630123	gab	40
262	Šķīvis 212 des.coco.	6630123	gab	23
263	Mērces tr.BASIC 170	6630124	gab	1
264	Mērces trauks BASIC 60	6630125	gab	4
265	Salātu trauks promet25*24	6630126	gab	10
266	Karote zupa 1gb col.	6630127	gab	30
267	Nazis 1 gb EKO	6630129	gab	50
268	Nazis mizošanai 20x2.3x2.3cm ,vertikāls tērauda	6630130	gab	2
269	Marmīts-roll GN1/1 (ēdienu sildošs katls)	6630131	gab	1
270	Krūze sulas SYLVA 1.3	6630132	gab	4
271	Krūze sulas SYLVA 1.3	6630132	gab	9
272	Beramtrauks 6cm KANĒLIS ar plastm.vāciņu	6630136	gab	1
273	Nazis miesnieka COLOUR-PROF 30cm	6630137	gab	1
274	Nazis pavāriem COLOUR-PROF 20CM	6630138	gab	1
275	Nazis ar 6cm līku asmeni	6630139	gab	1
276	Nazis SANTOKU 17cm	6630140	gab	1
277	Nazis SANTOKU 17cm	6630140	gab	2
278	Korķu vijķis 17.3 cm LEVER,hroma	6630141	gab	2
279	Katliņš ar vāku 500ml brūns ,lakots	6630142	gab	5
280	Trauks salātu/Salātu TR.PROMET15*14	6630144	gab	5
281	Paplāte 41x31 cm	6630145	gab	9
282	Servīze tējas 6 gb krūzes+6gb ap.tasītes	6630146	iepak.	42
283	Tējkarotes 6 gab	6630147	iepak.	60
284	Dakšas 3 gb	6630148	iepak.	30
285	Nazis 2 gb	6630149	iepak.	30
286	servīze/krūze+tase 1/6	6630150	komplekti	30
287	Trauciņš 9.5cm Gastrobutique,stikla	6630151	gab	12
288	Konservu attaisāmais TITAN	6630152	gab	2
289	Termometrs PROFI dig. Ar zondi 245x25x17	6630154	gab	1
290	Mazā bļoda mērcēm POMPEI 6gab	6630155	gab	36
291	NUEVO KRŪZE 32CL	6630156	gab	6
292	DIRECTOIRE ECLIPSE JUMBO DŪMOTĀ KRŪZE	6630158	gab	2
293	ISLANDE DEGVĪNA GLĀZES 6CL,6GAB	6630159	komplekti	48
294	LIELĀ PIEDEVU KAROTE	6630160	gab	2
295	RĪVE 4 MALAS 20.5 CM	6630161	gab	2
296	MAGNAT PANNA 28 CM,ILAG PREMIUM PĀRKLĀJ.	6630162	gab	1
297	GRANDCHEF PANNA 28 CM INDUKCIJAI	6630163	gab	1
298	A Bļoda 2L VN	6630164	gab	9
299	Sietiņi izlietnei 2gb	6630165	iepak.	2
300	Nazis mizošanai 22.3x2.2x2.3cm vertikāls tērauda	6630166	gab	1
301	Kauss 9 cm L-28 cm servēšanai	6630167	gab	1
302	Nazis ar 6cm līku asmeni	6630168	gab	1
303	Stangas spagetti	6630169	gab	4
304	Bļoda stikla PRACTIC 14cm	6630170	gab	5

305	Blenderis SAGE SBL405 the Kinetix Twist	6630171	gab	1
306	Pankūku panna D28 cm	6630173	gab	1
307	Glāze Valse	6630174	komplekti	18
308	Glāze Karat	6630175	iepak.	24
309	Trauks deserta/ICE VILLE	6630179	gab	16
310	Šampanieša glāzes Magnum , 180ml	6630181	gab	20
311	Šampanieša glāzes ICA COOK&Eat	6630182	gab	40
312	Katls bez vāka 24h-15cm 6L	6630183	gab	1
313	Salvešu dispensers	6630184	gab	5
314	Caurduris 15cm ar sietu un koka kātu	6630185	gab	1
315	Krūze sulas AQUAT 1.9	6630186	gab	4
316	Paliktnis galda ovāls 30x45 sarkans	6630187	gab	5
317	Paliktnis galda ovāls 30x45, zaļš	6630188	gab	4
318	Grozis dekoratīvs metāla ar audumu 25x25x14	6630189	gab	1
319	Grozis dekoratīvs metāla ar audumu 30x30x16	6630190	gab	2
320	Groziņš pīts ar audumu 25x18 cm	6630192	gab	5
321	karote/karote tēja.col.3gab 863	6630195	komplekti	48
322	karote/karote tēja.clair 3gb 198	6630196	komplekti	27
323	Trauks salātu/Salāt.tr.PROMET15*14 622	6630197	gab	17
324	Tarauks deserta/ICE VILLE 1/2 125 274	6630198	komplekti	22
325	Glāzes degvīna/glāze tango 1/6	6630199	komplekti	30
326	Glāzes degvīna/glāze torino 1/6	6630200	gab	24
327	Piena kanniņa 800ml 95mm	6630201	gab	1
328	Kūku servējamā lāpstiņa 22.cm	6630203	gab	2
329	Ledus standziņa	6630204	gab	2
330	Dēlītis plm 30x20cm h-1cm balts	6630205	gab	1
331	Dēlītis plm50x30cm h-2cm balts	6630206	gab	1
332	Dēlītis plm50x30cm h-2cm gaiši sarkans	6630207	gab	1
333	GN1/2 h-65mm32.5x26.5 cm 4L PP	6630208	gab	2
334	GN1/3 h-150mm32.5x17.5cm	6630209	gab	4
335	GN1/3 h-150mm32.5x17.5cm	6630209	gab	1
336	Vāks GN1/6 plastmPP	6630210	gab	4
337	GN1/6 h-100mm17.6x16.2cm 1.4L	6630211	gab	4
338	Statīvs dēļiņiem	6630212	gab	1
339	Vāks GN 1/3 PLASTM.pp(-40c+100c)	6630214	gab	2
340	Krūze ECLIPSE dūmakaina stikla 250 ml	6630215	gab	33
341	GN 1/4 h-100mm26.5x16.2cm 2.4L	6630216	gab	3
342	Standziņas,250mm	6630217	gab	3
343	Nazis,60/165 mm	6630218	gab	1
344	Nazis,75/180mm	6630219	gab	1
345	Nazis dārzeņu mizošanai 87/190 mm	6630220	gab	1
346	Nazis,180/310mm	6630221	gab	1
347	GRANDCHEF mizotājs ar garenisku asmeni	6630222	gab	2
348	Bezv.zvans AC 100m OR-DB-YK-117	6630223	gab	1
349	Skapīša-vitrīnas izgat.(Virtuves skapītis)	6630225	gab	1
350	Grozis 18 pusdienu šķīvjiem 240mm,dzeltens	6630226	gab	1
351	Šķīvis BLACK DUSK,taisnstūrveida,22x10cm,gab	6630229	gab	10
352	Glāze APOLLO 400ml,7.5x13cm 1 gab	6630230	gab	1
353	Trauks-dozators,sarkans 360 ml	6630231	gab	1
354	Deserta glāze HIP,450 ML	6630232	gab	12
355	Krūze ANGELO,340 ml	6630233	gab	6
356	Trauks-dozators,caurspīdīgs 240 ml	6630234	gab	2
357	Mērkrūze 1L h-17 cm ar iedaļām un rokturi	6630237	gab	1
358	Groziņš galda piederumiem plm 27x10cm melns	6630238	gab	6
359	Mērkrūze 2L ar iedaļām	6630239	gab	1
360	A Krēmzupas trauks TITAN 280 ml ar rokturiem	6630240	gab	12
361	Tējas krūze stikla KENIA 320 ml	6630241	gab	6
362	Tējas krūze stikla KENIA SLIM 320 m	6630243	gab	6
	Kopā			2663

## TELPU UN IEKĀRTU NODOŠANAS UN PIENĒMŠANAS AKTS

Tukumā, 2023\_\_gada \_\_.\_\_\_\_\_

**Pašvaldības sabiedrība ar ierobežotu atbildību “Tukuma ledus halle”**, reģistrācijas Nr. 40103431587, juridiskā adrese Stadiona 3, Tukums, Tukuma novads, LV-3101, kuras vārdā saskaņā ar statūtiem rīkojas valdes loceklis Modris Liepiņš (turpmāk – IZNOMĀTĀJS), no vienas puses,

\_\_\_\_\_, reģistrācijas Nr. \_\_\_\_\_, juridiskā adrese: \_\_\_\_\_, kuras vārdā saskaņā ar \_\_\_\_\_ rīkojas \_\_\_\_\_ (turpmāk – NOMNIEKS), no otras puses,

abi kopā saukti Puses, pamatojoties uz 2023\_. gada \_\_. \_\_. starp Pusēm noslēgtā Līguma Nr. \_\_\_\_\_ (turpmāk – Līgums) 1.1. punktu, paraksta šādu Telpu nodošanas un pieņemšanas aktu:

1. IZNOMĀTĀJS nodod un NOMNIEKS pieņem, atlīdzības lietošanā nodotās telpas ar kopējo platību 283,2 m<sup>2</sup> un iekārtas, kas atrodas Stadiona ielā 3, Tukumā, Tukuma novadā,

2. uz Telpu nodošanas brīdi ir šādi skaitītāju rādītāji:

2.1. telpas elektrības skaitītājs Nr. \_\_\_\_\_: rādījums: \_\_\_\_\_

2.2. ūdens skaitītāja rādījums: \_\_\_\_\_

2.3. nomas maksa sākas aprēķināt no \_\_. \_\_. 2023.

3. NOMNIEKA apliecinājums par Telpas tehnisko stāvokli un pretenzijas par tā lietošanas nodošanu (ir/nav/pretenzijas) \_\_\_\_\_,

4. NOMNIEKA apliecinājums par iekārtu (2.pielikums) stāvokli un pretenzijas par tā lietošanas nodošanu (ir/nav/pretenzijas) \_\_\_\_\_,

5. ar parakstu uz Telpu un iekārtu nodošanas un pieņemšanas akta NOMNIEKS apliecina, ka ir apskatījis Telpas un atzīst, ka tās ir lietošanai paredzētajiem mērķiem atbilstošā stāvoklī,

6. ar parakstu uz Telpu un iekārtu nodošanas un pieņemšanas akta NOMNIEKS apliecina, ka IZNOMĀTĀJS ir nodevis IZNOMĀTĀJAM visus materiālus (atslēgas), kas nepieciešami, lai iekļūtu ēkā un iznomātajās telpās,

7. Nomnieks apņemas lietot 1.punktā minētās Telpas saskaņā ar Līguma noteikumiem,

8. Telpu un iekārtu nodošanas un pieņemšanas akts sastādīts uz 1 (vienas) lapas, parakstīts divos eksemplāros, pa vienam katrai no pusēm.

### IZNOMĀTĀJS:

**Pašvaldības sabiedrība ar ierobežotu atbildību “Tukuma ledus halle”**

Reģistrācijas Nr. 40103431587

Stadiona iela 3, Tukums,

Tukuma novads, LV-3101

Kontakttālrunis: 26635775, 63107470

E-pasts: [info@tlh.lv](mailto:info@tlh.lv)

### NOMNIEKS:

\_\_\_\_\_  
M.Liepiņš

## TELPU UN IEKĀRTU NODOŠANAS UN PIENĒMŠANAS AKTS

Tukumā, 202\_ . gada \_\_. \_\_\_\_\_

**Pašvaldības sabiedrība ar ierobežotu atbildību “Tukuma ledus halle”**, reģistrācijas Nr. 40103431587, juridiskā adrese Stadiona 3, Tukums, Tukuma novads, LV-3101, kuras vārdā saskaņā ar statūtiem rīkojas valdes loceklis Modris Liepiņš (turpmāk – IZNOMĀTĀJS), no vienas puses,

\_\_\_\_\_, reģistrācijas Nr. \_\_\_\_\_, juridiskā adrese: \_\_\_\_\_, kuras vārdā saskaņā ar \_\_\_\_\_ rīkojas \_\_\_\_\_ (turpmāk – NOMNIEKS), no otras puses,

abi kopā saukti Puses, pamatojoties uz 2022\_\_ . gada \_\_. \_\_\_\_ starp Pusēm noslēgtā Nedzīvojamo telpu nomas līguma (turpmāk – Līgums) 5.16. punktu, paraksta šādu Telpu nodošanas un pieņemšanas aktu:

1. IZNOMĀTĀJS nodod un NOMNIEKS pieņem, atlīdzības lietošanā nodotās telpas ar kopējo platību 283,2 m<sup>2</sup> un iekārtas, kas atrodas Stadiona ielā 3, Tukumā, Tukuma novadā,

2. uz Telpu nodošanas brīdi ir šādi skaitītāju rādītāji:

2.1. telpas elektrības skaitītājs Nr. \_\_\_\_\_: rādījums: \_\_\_\_\_

2.2. ūdens skaitītāja rādījums: \_\_\_\_\_

3. ar parakstu uz Telpu nodošanas un pieņemšanas akta Iznomātājs apliecina, ka ir apskatījis Telpas un atzīst, ka tās ir lietošanai atbilstošā stāvoklī,

4. ar parakstu uz Telpu nodošanas un pieņemšanas akta Iznomātājs apliecina, ka ir apskatījis iekārtas un atzīst, ka tās atbilst inventāra sarakstā norādītajam un ir lietošanai atbilstošā stāvoklī,

5. ar parakstu uz nodošanas un pieņemšanas un akta Iznomātājs apliecina, ka Nomnieks ir nodevis Iznomātājam visus materiālus (atslēgas), kas nepieciešami, lai iekļūtu ēkā un iznomātajās telpās,

6. Telpu nodošanas un pieņemšanas akts sastādīts uz 1 (vienas) lapas, parakstīts divos eksemplāros, pa vienam katrai Pusei.

### IZNOMĀTĀJS:

**Pašvaldības sabiedrība ar ierobežotu atbildību “Tukuma ledus halle”**

Reģistrācijas Nr. 40103431587

Stadiona iela 3, Tukums,

Tukuma novads, LV-3101

Kontakttālrunis: 26635775, 63107470

E-pasts: [info@tlh.lv](mailto:info@tlh.lv)

### NOMNIEKS:

\_\_\_\_\_

\_\_\_\_\_