

Saturs

| | |
|---|-------|
| Ievads | 2 |
| 1. Vispārējā informācija Sabiedrību | 3 |
| 1.1.Pamatkapitāls | 3 |
| 1.2.Dalībnieki | 3 |
| 1.3.Vadības modelis | 3 |
| 1.4. Darbības veidi | 3 |
| 1.5. Darbības vēsture | 3 |
| 1.6. Finansējums | 4 |
| 1.7. Iemaksas valsts un pašvaldības budžetā | 4 |
| 1.8. Kvantitatīvie un kvalitatīvie rādītāji | 5 |
| 2. Informācija par biznesa moduli | 6 |
| 2.1.Sabiedrības objektu struktūra | 6 |
| 2.2. Pakalpojumu apraksts | 6-7 |
| 2.3.Kvalitāte | 7 |
| 2.4.Personāls | 7 |
| 2.5.Sadarbības partneri | 8 |
| 3. Tirgus analīze, konkurentu un klientu apraksts | 8 |
| 3.1.Konkurence | 8 |
| 3.2.Klienti | 8 |
| 4. Stipro un vājo pušu analīze | 8-9 |
| 5. Vispārējie stratēģiskie mērķi | 9 |
| 6.Nefinanšu mērķi un sasniedzamie rezultāti | 10-11 |
| 7.Finanšu mērķi un rezultatīvie rādītāji | 12 |
| 7.1. Prognoze peļņas un zaudējumu aprēķinam | 12 |
| 7.2. Prognoze bilancei | 12-13 |
| 7.3. Prognoze naudas plūsmai | 14 |
| 8. Risku analīze | 15-16 |

Ievads

Pašvaldības sabiedrības ar ierobežotu atbildību “Tukuma ledus halle” vidējā termiņa darbības stratēģija ir izstrādāta trīs gadu plānošanas periodam. Šajā dokumentā noteikti stratēģiskās attīstības pamatvirzieni laika posmam no 2019.gada 1.janvāra līdz 2021.gada 31.decembrim. Stratēģija izstrādāta atbilstoši Publiskas personas kapitāla daļu un kapitālsabiedrību pārvaldības likuma 57.pantam.

Stratēģijā atspoguļota informācija par SIA “Tukuma ledus halle” darbību, finansiālo situāciju, definēti finanšu un nefinanšu mērķi, veikta stipro un vājo pušu analīze, kā arī definētas aktivitātes, kas būtu īstenojamas minētajā laika posmā.

Izstrādājot stratēģiju, ir ņemti vērā sekojoši nozīmīgākie pieņēmumi plānošanas periodam, t.i., netiek mainīti SIA “Tukuma ledus halle”, uzdevumi un funkcijas.

1. Vispārējā informācija par kapitālsabiedrību

| | |
|---|--|
| <i>Kapitālsabiedrības firma:</i> | Pašvaldības sabiedrība ar ierobežotu atbildību „Tukuma ledus halle” |
| <i>Juridiskais statuss:</i> | Sabiedrība ar ierobežotu atbildību |
| <i>Reģistrācijas numurs:</i> | 40103431587 |
| <i>Pievienotās vērtības reģistrācijas numurs:</i> | LV40103431587 |
| <i>Adrese:</i> | Stadiona iela 3, Tukums, Tukuma novads, LV-3101 |
| <i>Reģistrācijas datums</i> | |
| <i>komercregistrā:</i> | 28.06.2011. |
| <i>Dibināšanas datums:</i> | 26.05.2011. |

1.1. Pamatkapitāls

Sabiedrības pamatkapitāls uz 01.01.2019. ir 186 245 *euro*. Sabiedrības pamatkapitāls ir sadalīts 186 245 kapitāla daļās. Katras daļas nominālvērtība ir viens *euro*. Visu (100%) kapitāla daļu turētājs ir Tukuma novada pašvaldība.

1.2. Dalībnieki

Sabiedrības dalībnieks ir Tukuma novada Dome. Sabiedrība nav līdzdalībnieks citās sabiedrībās.

1.3. Vadības modelis

Sabiedrības augstākā pārvaldes institūcija ir Dalībnieku sapulce, kuras funkcijas pilda kapitāla daļu turētājs un tā pārstāvis. Sabiedrības izpildinstitūcija ir Valde. Valdes sastāvā ir viens valdes loceklis. Valdes locekli ieceļ un atceļ no amata Dalībnieku sapulce.

1.4. Darbības veidi

Komercedarbības veidi, NACE klasifikators:

- 9311 Sporta objektu darbība
- 5510 Izmitināšana viesnīcās un līdzīgās apmešanās vietās
- 5629 Cita veida ēdināšanas pakalpojumi
- 9319 Citas sporta nodarbības

1.5. Darbības vēsture

Sabiedrība, kā komercsabiedrība darbojas no 01.07.2011., līdz tam p/a „Tukuma ledus halle”. Sabiedrības dibināšanas dokumenti ir 26.05.2011. Tukuma novada Domes lēmums (protokols Nr.7,12. §.) *Par pašvaldības sabiedrības ar ierobežotu atbildību „Tukuma ledus halle” dibināšanu* un statūti. Sabiedrības pamatkapitālā ieguldīti p/a „Tukuma ledus halle” pamatlīdzekļi un krājumi pēc inventarizācijas datiem, pēc stāvokļa uz 30.06.2011.

Sabiedrība nodrošina sporta objekta „Ledus halle” (Stadiona ielā 3, Tukumā) un sporta objekta: „Sporta klubs” (Brīvības laukumā 8, Tukumā) darbību un pieejamību iedzīvotājiem, organizē sporta nodarbības un sacensības hokejā, daiļslidošanā, un citos sporta veidos; organizē pasākumus sporta attīstībai Tukuma novadā, nodrošinot iespēju nodarboties ar sportu profesionālā līmenī.

Sabiedrība piedāvā izmitināšanas un ēdināšanas pakalpojumus. Atklāta tipa ēdināšanas uzņēmums Kafejnīca „TLH” 04.07.2011. reģistrēts Pārtikas un veterinārajā dienesta reģistrētā (pārtikas uzņēmuma reģistrācijas Nr.034400).

1.6. Finansējums

Sabiedrības darbība tiek uzturēta un nodrošināta no pašu līdzekļiem. Pašvaldības finansējums var tikt piešķirts kapitāla palielināšanas veidā. Sabiedrība ir saņēmusi pašvaldības budžeta finansējumu (maksā par pakalpojumiem). Sabiedrības stratēģija un budžets neparedz ziedojumus. Sabiedrībai ārpusbilances saistību un aktīvu nav.

Informācija par saņemto pašvaldības budžeta finansējumu un tā izlietojumu:

| Finansējuma avots | 2016.gadā saņemts EUR | 2017.gadā saņemts EUR | 2018.gadā saņemts EUR |
|--|-----------------------|-----------------------|-----------------------|
| Pašvaldības finansējums pamatkapitāla palielināšanai (izlietots pamatlīdzekļu iegādei) | Nav saņemts | Nav saņemts | 13 516 |
| Pašvaldības finansējums sporta funkcijām (maksā par pakalpojumiem) | 240 620 | 241 765 | 245 353 |

1.7. Iemaksas valsts un pašvaldības budžetā

Sabiedrība nodokļu nomaksu ir veikusi termiņā. Darba algas tiek izmaksātas saskaņā ar līgumiem, nomaksājot valstī noteiktos nodokļus.

Veiktās iemaksas valsts budžetā EUR:

| Nodokļa veids | 2016.gads | 2017.gads | 2018.gads |
|-------------------------------------|-----------|-----------|-----------|
| Pievienotās vērtības nodoklis | 58641 | 63574 | 62840 |
| Sociālās apdrošināšanas iemaksas | 87783 | 79036 | 95909 |
| Iedzīvotāju ienākuma nodoklis | 36549 | 37717 | 34814 |
| Akcīzes nodoklis | 11 | 11 | 47 |
| Dabas resursu nodoklis | 138 | 164 | 147 |
| Uzņēmējdarbības riska valsts nodeva | 153 | 135 | 159 |
| Kopā | 183275 | 180637 | 193916 |

Veiktās iemaksas pašvaldības budžetā EUR:

| Nodokļa veids | 2016.gada | 2017.gads | 2018.gads |
|----------------------------|-----------|-----------|-----------|
| Nekustamā īpašuma nodoklis | 938 | 938 | 938 |

1.8. Kvantitatīvie rādītāji un kvalitatīvie rādītāji

Finanšu rādītāji līdz 2018.gadam (avots: Sabiedrības gada pārskati)

Sabiedrības finanšu aprēķina galvenie posteņi no 2016.-2018.g. (tūkst. EUR)

| Rādītāja nosaukums | 2016.gads | 2017.gads | 2018.gads |
|---|-----------|-----------|-----------|
| Neto apgrozījums | 638411 | 651428 | 629312 |
| Bruto peļņa vai zaudējumi | -16072 | -12250 | -10869 |
| Peļņa vai zaudējumi pirms uzņēmuma ienākuma nodokļa | -16072 | -12250 | -10869 |
| Pārskata gada peļņa vai zaudējumi | -16072 | -12250 | -10869 |

Sabiedrības rentabilitātes un aprites finanšu koeficienti 2016.-2018.g.

| Rādītājs | 2016.gads | 2017.gads | 2018.gads |
|--|-----------|-----------|-----------|
| Pašu kapitāla atdeve (ROE) peļņa/pašu kapitāls | -20.80 | -18.80 | -16.10 |
| Aktīvu atdeve (ROA) peļņa/aktīvi | -12.40 | -8.70 | -8.70 |
| EBITA rentabilitāte (EBITDA) peļņa/apgrozījumu | -2.60 | -1.90 | -1.80 |
| Pašu kapitāls/aktīvi | 59.40 | 46.30 | 54.00 |

Naudas plūsmas pārskats par 2016.-2018.g. pēc netiešās metodes EUR

| | 2016.gads | 2017.gads | 2018.gads |
|---|-----------|-----------|-----------|
| Peļņa vai zaudējums pirms ārkārtas posteņiem un nodokļiem | -16072 | -12250 | -10869 |
| Pamatlīdzekļu un nemateriālo aktīvu vērtības samazinājuma korekcija | 18005 | 10791 | 2235 |
| Debitoru parādu atlikuma izmaiņas | -10534 | -4858 | -5906 |
| Krājumu atlikumu izmaiņas | 119 | 617 | -1287 |
| Kreditoru parādu atlikuma izmaiņas | -5855 | 22967 | -18008 |
| Pamatdarbības neto naudas plūsma | -14337 | 17267 | -33835 |
| Pamatkapitāla palielinājums | 0 | 0 | 13516 |
| Ieguldīšanas darbības neto naudas plūsma | -6901 | 0 | 13516 |
| Pārskata gada neto naudas plūsma | -21238 | 17267 | -20319 |
| Naudas un tās ekvivalenti perioda sākumā | 35142 | 13904 | 31171 |
| Naudas un tās ekvivalenti perioda beigās | 13904 | 31171 | 10852 |

2. Informācija par biznesa modeli

2.1. Sabiedrības objektu struktūra

Sabiedrība savu darbību nodrošina divos sporta objektos - *Ledus halle* (Stadiona ielā 3, Tukumā) un *Sporta klubs* (Brīvības laukumā 8, Tukumā).

Objekts *Ledus halle* nodots Sabiedrībai bezatlīdzības lietošanā un apsaimniekošanā līdz 30.06.2021. (01.07.2011., „Nekustamā īpašuma lietošanas līgums” Nr.TND/2-82/11/315).

Objektā *Ledus halle* darbojas:

- ledus arēna, kur ledus laukums ir 58 x 28 m liels; blakus ledus laukumam atrodas vairākas ģērbtuvēs ar vietu mantu glabāšanai, dušu un labierīcībām; telpas atbilst LR normatīvajos aktos noteiktajām drošības tehnikas, ugunsdrošības, sanitārajām prasībām;
- sporta zāles – fitnesa zāle (69,4 m²), aerobā zāle (37,7 m²), vingrošanas zāle (54,5 m²); katra zāle aprīkota ar atbilstošu inventāru; apmeklētāji tiek nodrošināti ar ģērbtuvēm, dušām, labierīcībām;
- darījumu un viesību telpas - konferenču zāle (142 m²), semināru zāle (57,8 m²); telpas aprīkotas ar atbilstošu inventāru;
- viesnīca, kurā iekārtotas 14 labiekārtotas istabiņas, kopējā platība 250 m²;
- kafejnīca „TLH” (pārtikas uzņēmuma reģistrācijas numurs 034400), virtuves bloka kopējā platība 114,1 m², viesu apkalpošanas zāles kopēja platība 427 m².

Objekts *Sporta klubs* 01.07.2011. nodots Sabiedrības bezatlīdzības lietošanā un apsaimniekošanā, no 17.10.2012. *Sporta klubs* nodots Sabiedrības īpašumā (01.07.2011. „Nekustamā īpašuma lietošanas līgums” Nr.TND/2-582/11/315).

Objektā *Sporta klubs* darbojas:

- sporta zāle;
- biedrība „Tukuma invalīdu sporta klubs” (uz līguma pamata).

2.2. Pakalpojumu apraksts

Sabiedrība sniedz pakalpojumus par samaksu pēc patstāvīgi apstiprinātiem izcenojumiem saskaņā ar kārtību, kāda noteikta 20.11.2011. Deleģēšanas līgumā Nr. TND/2-58.9/11/26.

Publisko pakalpojumu piedāvājums:

1. ledus arēnas pakalpojumi:
 - ledus laukuma noma,
 - slidošana (publiska slidošana, hokejs-slidošana ar nūju)
 - kērlinga nodarbības,

inventāra noma (slidas, ķiveres),
slidu asināšana,
žāvētavas noma;

2. fitnesa un vingrošanas zāles pakalpojumi (vienreizējs apmeklējums vai abonements)
3. saunas (pirts) un dušas pakalpojumi;
4. darījumu un viesību zāles noma;
5. aprīkojuma noma (multiprojektors, tāfele);
6. izmitināšanas pakalpojumi;
7. ēdināšanas pakalpojumi;
8. pasākumu organizēšana citām juridiskām un fiziskām personām;
9. sporta zāles Sporta klubā noma;
10. veļas mazgāšana;
11. reklāmas laukuma noma;
12. tirdzniecības vietas noma.

Sabiedrības darbības vadmotīvs – ievērot administratīvās teritorijas iedzīvotāju intereses. Komercdarbība pieļauta apjomā, kas nav pretrunā izpratnei par ētiku, kā arī pakalpojumu izcenojumi pielīdzināti tirgus segmentam.

2.3. Kvalitāte

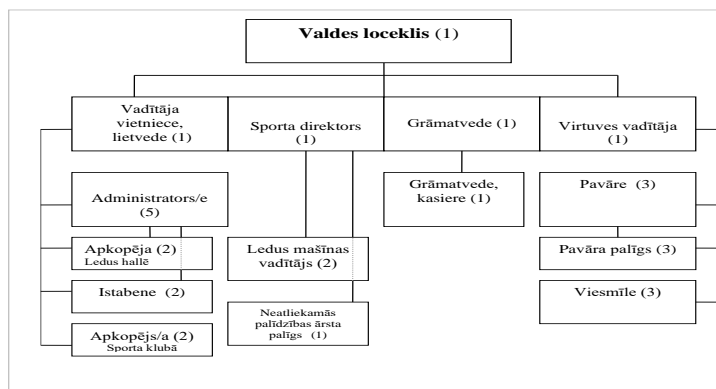
Sabiedrība savā darbībā nav atkāpusies no mērķa – gandarīti klienti, gandarīti darbinieki, izaugsme. Par klientu apkalpošanu ir atbildīgi visi darbinieki - ne tikai tie, kas tieši apkalpo klientus. Pakalpojuma gala rezultāts ne vienmēr ir apmierinošs. Lai Sabiedrība neapstātos savā attīstībā, jāvērs lielāka uzmanība darbinieku izglītošanai un apkalpošanas kultūrai, darba iekārtām un jaunām tehnoloģijām.

2.4. Personāls

Sabiedrībā ir hierarhiska personāla struktūra, valda demokrātisks vadības stils. Lai spētu sasniegt savus nospraustos mērķus, darbinieki ir apkopoti strukturālās apakšvienībās, atbilstoši veicamajām funkcijām. Darbi un funkcijas ir sadalītas, kas nodrošina iespēju sekmīgi un kvalitatīvi pildīt darba pienākumus.

Sabiedrībā uz 01.01.2019. ir 32 darbinieki, no tiem 26 sievietes un 6 vīrieši. Sabiedrībā ir noslēgti līgumi ar pašnodarbinātām personām, par hokeja tiesneša pakalpojumiem. Palielinoties klientu skaitam (sporta nometņu laikā), Sabiedrība nodarbina 2 sezonas darbiniekus.

Personāla struktūrā:



2.5. Galvenie partneri

Sabiedrība uztur sadarbību ar Tukuma novada Dome, Latvijas Hokeja Federācija, Latvijas Slidošanas asociāciju, Latvijas Kērlinga asociāciju, biedrība „Hokeja Klubs Tukums”, lai kopīgiem spēkiem realizētu dažāda mēroga sporta pasākumus, tādējādi veicinot aktīva, veselīga un videi draudzīga dzīvesveida attīstību Tukuma novadā.

Lielākie partneri: Tukuma novada Dome (sporta pakalpojuma apmaksa), AS Latvenergo (elektroenerģijas piegāde), biedrība „Hokeja klubs Tukums” (ledus laukuma noma), SIA Vika Wood (ledus laukuma noma); SIA „Sanitex” (pārtikas piegāde), SIA „Selding” (saimniecības un sadzīves ķīmijas preču piegāde), SIA „NiVa” (veļas mazgāšanas pakalpojums). Attiecības ar partneriem notiek uz attiecīgu līgumu pamata.

3. Tirgus analīze, konkurentu un klientu apraksts

3.1. Konkurence

Salīdzinošo analīzi ar konkurentiem esam veikuši pēc tādiem rādītājiem, kā kapacitāte, pakalpojumu piedāvājums, apkalpošanas kultūra, pieejamība. Mūsu priekšrocības attiecībā pret konkurentiem – plašs pakalpojumu piedāvājums (sports, izmitināšana, ēdināšana), kas ļauj elastīgi plānot un realizēt klientu apkalpošanu un nodrošināt darbību, ģeogrāfiskais novietojums (pilsētas centrs), atpazīstamība.

Galvenie konkurenti ir tuvāko reģionu ledus halles, kas sniedz līdzīga rakstura sporta pakalpojumus. Tuvākās ledus halles atrodas Talsos, Jūrmalā, Jelgavā un Rīgā. Tukuma ledus hallē, salīdzinājumā ar minētajām ledus hallēm, tiek attīstīti trīs olimpiskie sporta veidi – hokejs, daiļslidošana, kērlings. Izmitināšanas jomā, mūsu galvenie konkurenti ir viesnīca „Hotel Tukums”, bet tuvākajā apkārtnē esošie sabiedriskās ēdināšanas uzņēmumi ir piesaistījuši katrs savu klientu loku.

3.2. Klienti

Sabiedrības galvenie klienti ir fiziskas un juridiskas personas. Galvenās klientu grupas: Tukuma novada un tuvāko reģionu iedzīvotāji un viesi; Tukuma novada vispārīgā izglītība un interešu izglītības programmu izglītojamie; sporta grupas; tūristi. Ar katru klientu segmentu tiek veidotas un uzturētas attiecības.

4. Stiprās un vājās pušu analīze

Stiprās pušes

Vienots sporta, izmitināšanas un ēdināšanas komplekss

Labs ģeogrāfiskais novietojums (pilsētas centrs)

Laba infrastruktūra (pievedceļi, auto stāvlaukumi, komunikācijas, sakari)

Veiksmīga sadarbība ar sadarbības partneriem, t.sk. klientiem, piegādātājiem, konkurentiem

Iedzīvotāju vēlēšanas nodarboties ar sportu dažādos līmeņos, aktīvi pavadīt brīvo laiku

Attīstīti sporta veidi (hokejs, daiļslidošana, kērlings)

Pozitīvas klientu atsauksmes

Personāla pieredze un profesionalitāte, vēlme uzlabot zināšanas un prasmes.

Vājās pušes

Augstas LR likumdošanā noteikto nodokļu likmes

Augstas energoresursu izmaksas

Zema ēkas energoefektivitāte
Materiāli tehniskās bāzes nolietojumā, t.sk. ledus mašīnas
Ledus halles 2.stāvs nav pielāgots pieejai personām ar kustību traucējumiem
Izmaksu paaugstināšanās tendence
Augsts ledus laukuma nomas izcenojums
Klientu maksātspēja
Nevienmērīga telpu noslogotība (sezonalitāte)
Nepiesaistīts EU un citu fondu finansējums.

Iespējas

Pakāpeniska materiāli tehniskās bāzes atjaunošana
Jaunu tehnoloģiju ieviešana energoefektivitātes paaugstināšanai
Uzlabot sabiedrības darbības stratēģiju
Izstrādāt sabiedrības mārketinga stratēģiju
Veicināt atpazīstamību
Uzlabot pakalpojumu kvalitāti
Ieviest jaunus pakalpojumus
Izstrādāt sabiedrības klientu apkalpošanas standartus
Piesaistīts EU un citu fondu finansējums.

Draudi

Energoresursu cenu pieaugums
Valsts nodokļu politikas, ekonomisko un ģeopolitisko apstākļu izmaiņas, kas var ietekmēt sniegto pakalpojumu apjomu
Nelabvēlīgas demogrāfiskās situācijas novadā un tuvākajā reģionā ietekme uz pakalpojumu pieprasījumu
Negatīva iedzīvotāju attieksme
Klientu maksātspējas samazināšanās.

5. Vispārējie stratēģiskie mērķi

Ar Tukuma novada Domes 24.09.2015. lēmumu „Par Tukuma novada Domes līdzdalības izvērtējumu un vispārējo stratēģisko mērķu noteikšanu kapitālsabiedrībām” (prot.Nr.11,12.§.), Sabiedrībai noteikti sekojoši vispārējie stratēģiskie mērķi 2016.-2019.gadam:

1. Organizēt pasākumus Tukuma ledus hallē pieejamos sporta veidos, veicinot iedzīvotāju veselīgu dzīvesveidu un sportu.
2. Palielināt Tukuma ledus hallē saimnieciskajā darbībā izmantoto telpu noslodzi, saglabājot esošos pakalpojumus un izstrādājot jaunus pakalpojumu piedāvājumus.

6. Nefinanšu mērķi un sasniedzamie rezultāti:

| Nr. | Mērķis | Aktivitātes un sniedzamie rezultāti | Izpildes gads | Finansējums |
|-----|--|---|-----------------|---|
| 1. | Uzlabot Tukuma ledus halles infrastruktūru, nodrošinot objektu darbību un pieejamību: | 1.1. ēkas Brīvības laukumā 8, Tukumā jumta renovācija, atbilstoši iepirkumam (atjaunots jumta segums); | 2019.- 2020. | Pašvaldības finansējums (pamatkapitāla palielināšana) |
| | | 1.2. ēkas Stadiona ielā 3, Tukumā fasādes kosmētiskais remonts (atjaunota ēkas fasāde); | 2019.- 2021. | Pašu izdevumi |
| | | 1.3. Ledus arēnas apgaismojuma nomainīšana, atbilstoši iepirkumam (ieviests energoekonomisks apgaismojums); | 2019.- 2021. | Pašu izdevumi |
| | | 1.4. inženiertehnisko iekārtu un sistēmu uzturēšana (ēku iekārtas un infrastruktūra darba kārtībā); | 2019.- 2021. | Pašu izdevumi |
| 2. | Uzlabot materiāli tehnisko bāzi, pilnveidojot pakalpojumu kvalitāti, to piemērotību dažādiem sporta, izglītības, kultūras un izklaides pasākumiem, brīvā laika pavadīšanas iespējām: | 2.1. ledus apstrādes mašīnas iegāde, atbilstoši iepirkumam (jauna ledus apstrādes mašīna); | 2019.- 2020. | Pašvaldības finansējums (pamatkapitāla palielināšana) |
| | | 2.2. sporta iekārtu un inventāra iegāde (jauns inventārs); | 2019.- 2021. | Pašu izdevumi |
| | | 2.3. viesnīcas iekārtu un inventāra iegāde (jauns inventārs); | 2019.- 2021. | Pašu izdevumi |
| | | 2.4. kafejnīcas iekārtu un inventāra iegāde (jauns inventārs); | 2019.- 2021. | Pašu izdevumi |
| | | 2.5. darba aprīkojuma iegāde (jauns darba aprīkojums); | 2019.- 2021. | Pašu izdevumi |
| 3. | Rīkot sporta un aktīvās atpūtas pasākumus, nodrošinot iespēju iedzīvotājiem nodarboties ar sportu gan individuālos, gan komandu sporta veidos: | 3.1. rīkot sacensības bērniem un jauniešiem hokejā (sporta pakalpojums); | 2019.- 2021. | Pašu izdevumi; sporta klubu līdzfinansējums |
| | | 3.2. rīkot sacensības bērniem un jauniešiem daiļslidošanā (sporta pakalpojums); | 2019.- 2021. | Pašu izdevumi; sporta klubu līdzfinansējums |
| | | 3.3. rīkot sacensības kērlingā (sporta pakalpojums); | 2019.- 2021. | Pašu izdevumi; sporta klubu līdzfinansējums |
| | | 3.4. rīkot sacensības hokejā amatieriem (sporta pakalpojums); | 2019.- 2021. | Pašu izdevumi; dalībnieku līdzfinansējums |

| Nr. | Mērķis | Aktivitātes un sniedzamie rezultāti | Izpildes gads | Finansējums |
|------------|--|--|----------------------|---|
| 4. | Sekmēt Tukuma novada komandu veidošanos pieejamos sporta veidos un sekmēt komandu pārstāvniecību Latvijas mēroga sacensībās: | 4.1. Nodrošināt ar sporta telpu un pakalpojumu pieejamību Tukuma novada sporta klubiem (sporta pakalpojums); | 2019.- 2021. | Pašu izdevumi; sporta klubu līdzfinansējums; pašvaldības finansējums (sporta pakalpojumu apmaksa) |
| 5. | Veicināt sadarbību ar sporta attīstībā iesaistītajām institūcijām: | 5.1. sadarboties ar sporta federācijām, biedrībām, sporta klubiem un izglītības iestādēm kopīgu sporta pasākumu un fizisku aktivitāšu organizēšanā (sporta pakalpojums); | 2019.- 2021. | Pašu izdevumi; sporta klubu līdzfinansējums; Pašvaldības finansējums (sporta pakalpojumu apmaksa) |
| | | 5.2. sekmēt sadarbību ar pašvaldību un uzņēmējiem sporta un aktīvās atpūta infrastruktūras attīstībā (sporta pakalpojuma pieejamība); | 2019.- 2021. | Pašu izdevumi |
| 6. | Sniegt komercpakalpojumus: | 6.1. regulāri sniegt publiskos pakalpojumus par maksu pēc apstiprinātiem izcenojumiem (maksas pakalpojums); | 2019.- 2021. | Pašu izdevumi |
| | | 6.2. organizēt sporta pasākumus citām fiziskām un juridiskām personām (sporta pakalpojums); | 2019.- 2021. | Pašu izdevumi |
| 7. | Veicināt Sabiedrības atpazīstamību: | 7.1. plānveidīgi izvietot reklāmu reklāmas nesējos (reklamēta Sabiedrība, informēti iedzīvotāji); | 2019.- 2021. | Pašu izdevumi |
| 8. | Veicināt personāla tālākizglītību profesionālās kvalifikācijas celšanai: | 8.1. personāla mācības (apmācīts personāls, darba kvalitāte); | 2019.- 2021. | Pašu izdevumi |
| 9. | Nodrošināt Sabiedrības ekonomisko attīstību: | 9.1. nepārtrauktas darbības nodrošināšana (ekonomiskie rādītāji). | 2019.- 2021. | Pašu izdevumi |

7. Finanšu mērķi un sasniedzamie rezultātīvie rādītāji

7.1. Prognoze peļņas un zaudējumu aprēķinam 2019.-2021.g. (tūkst. EUR)

| | 2019.gads | 2020.gads | 2021.gads |
|--|--------------|--------------|--------------|
| <i>Neto apgrozījums</i> | 671634 | 671291 | 671700 |
| <i>Pārdotās produkcijas ražošanas pašizmaksa, pārdoto preču vai sniegto pakalpojumu iegādes izmaksas</i> | (581721) | (580303) | (580581) |
| Bruto peļņa vai zaudējumi | 89913 | 90988 | 91119 |
| <i>Pārdošanas izmaksas</i> | (2848) | (2244) | (2344) |
| <i>Administrācijas izmaksas</i> | (85642) | (82939) | (82939) |
| <i>Pārējās saimnieciskās darbības izmaksas</i> | (1317) | (5793) | (5815) |
| Peļņa vai zaudējumi pirms uzņēmuma ienākuma nodokļa | 6 | 12 | 21 |
| Peļņa vai zaudējumi pēc uzņēmuma ienākuma nodokļa | 6 | 12 | 21 |
| Pārskata gada peļņa vai zaudējumi | 6 | 12 | 21 |

7.2. Prognoze bilancei 2019.-2021.g. (tūkst. EUR)

| Bilances konti <u>AKTIVS</u> | 2019.gads | 2020.gads | 2021.gads |
|--|--------------|---------------|---------------|
| <i>Ilgtermiņa ieguldījumi</i> | | | |
| <i>I Pamatlīdzekļi</i> | | | |
| <i>Nekustamie īpašumi zemes, ēkas un inženierbūves</i> | 47940 | 81837 | 79632 |
| <i>Pārējie pamatlīdzekļi un inventārs</i> | 29008 | 114272 | 110477 |
| <i>Pamatlīdzekļu izveidošana un nepabeigto celtniecības objektu izmaksas</i> | 1236 | | |
| <i>Pamatlīdzekļi kopā</i> | 78184 | 196109 | 190109 |
| <i>Ilgtermiņa ieguldījumi kopā</i> | 78184 | 196109 | 190109 |
| <i>Apgrozāmie līdzekļi</i> | | | |
| <i>I Krājumi</i> | | | |
| <i>Izejvielas, pamatmateriāli un palīgmateriāli</i> | 6278 | 6395 | 6487 |
| <i>Gatavie ražojumi un preces pārdošanai</i> | 1037 | 1051 | 1206 |
| <i>Krājumi kopā</i> | 7315 | 7446 | 7693 |

| | | | |
|---|------------------|------------------|------------------|
| II Debitori | | | |
| <i>Pircēju un pasūtītāju parādi</i> | 10541 | 29487 | 30506 |
| <i>Citi debitori</i> | 1339 | 1456 | 1548 |
| <i>Nākamo periodu izmaksas</i> | 1237 | 1139 | 1267 |
| Debitori kopā | 13117 | 32082 | 33321 |
| III Nauda | 134064 | 41028 | 46242 |
| <i>Apgrozāmie līdzekļi kopā</i> | 154496 | 80556 | 87256 |
| Aktīvu kopsumma | 232680 | 276665 | 277365 |
| | | | |
| Bilances konti <u>PASĪVS</u> | 2019.gads | 2020.gads | 2021.gads |
| Pašu kapitāls | | | |
| <i>Akciju vai daļu kapitāls (pamatkapitāls)</i> | 299636 | 342940 | 342940 |
| Rezerves | | | |
| <i>Rezerves pašu akcijām vai daļām</i> | 1 | 1 | 1 |
| Nesadalītā peļņa | | | |
| <i>Iepriekšējo gadu nesadalītā peļņa vai nesegtie zaudējumi</i> | (118381) | (118375) | (118363) |
| <i>Pārskata gada nesadalītā peļņa vai zaudējumi</i> | 6 | 12 | 21 |
| Nesadalītā peļņa kopā | (118375) | (118363) | (118342) |
| Pašu kapitāls kopā | 181262 | 224578 | 224599 |
| II Īstermiņa kreditori | | | |
| <i>No pircējiem saņemtie avansi</i> | 395 | 285 | 321 |
| <i>Parādi piegādātājiem un darbuzņēmējiem</i> | 15516 | 16264 | 17035 |
| <i>Nodokļi un valsts sociālā apdrošināšanas iemaksas</i> | 6275 | 6342 | 6367 |
| <i>Uzkrātās saistības</i> | 29232 | 29196 | 29043 |
| Īstermiņa kreditoru kopā | 51418 | 52087 | 52766 |
| Kreditori kopā | 51418 | 52087 | 52766 |
| Pasīvu kopsumma | 232680 | 276665 | 277365 |

7.3. Prognoze naudas plūsmai 2019.-2021.g.

| | 2019.gads | 2020.gads | 2021.gads |
|---|------------------|--------------------|--------------------|
| Naudas atlikums perioda sākumā | 10852.26 | 134064.00 | 41028.00 |
| Ienākošā naudas plūsma KOPĀ | 916415.33 | 85 24 69.31 | 811174.38 |
| I Pamatdarbības naudas plūsma | 916415.33 | 85 24 69.31 | 811174.38 |
| Ieņēmumi no preču pārdošanas un pakalpojumu sniegšanas sadalījumā pa galvenajiem darbības veidiem | 671634.00 | 67 12 91.00 | 67 17 00.00 |
| Saņemtais PVN no pārdošanas (realizācijas) | 139390.33 | 13 78 74.23 | 13 94 74.38 |
| Pamatkapitāla palielinājums | 105391.00 | 4 33 04.08 | 0.00 |
| Izejošā naudas plūsma KOPĀ | 793203.59 | 945505.31 | 805960.38 |
| I Pamatdarbības naudas plūsma | 793203.59 | 945505.31 | 805960.38 |
| Preču iepirkšanas un piegādes izdevumi kafejnīcai | 91057.41 | 97236.00 | 95361.00 |
| Pārdošanas izdevumi | 2948.66 | 22 44.23 | 23 44.23 |
| Ūdens un kanalizācijas izdevumi | 18059.68 | 1 75 01.00 | 1 77 11.00 |
| Pakalpojumi un pārējās nomas maksas | 6491.55 | 66 92.00 | 68 12.00 |
| Izdevumi komunāliem pakalpojumiem | 5244.11 | 51 16.00 | 51 66.00 |
| Izdevumi degvielai un smērvielām | 3075.30 | 32 47.00 | 30 47.00 |
| Izdevumi elektroenerģijai un kurināmajam | 163895.54 | 18 47 92.00 | 18 44 42.00 |
| Iekārtu remonta un uzturēšanas izdevumi | 10700.83 | 83 07.00 | 106 57.00 |
| Izdevumi pakalpojumu apmaksai | 15125.51 | 1 61 27.39 | 13190.39 |
| Telpu remonta un uzturēšanas izdevumi | 9906.71 | 129 87.00 | 2 31 87.00 |
| Pamatlīdzekļu un inventāra iegāde | 24611.79 | 13 07 02.76 | 16115.00 |
| Izdevumi līgumdarbiem (tiesnešiem) | 3733.00 | 38 91.00 | 39 20.00 |
| Veļas mazgāšanas izdevumi | 8822.57 | 78 86.00 | 9886.00 |
| Administrācijas, apdrošināšanas u.c.izdevumi | 5764.58 | 30 62.00 | 30 41.00 |
| Pārējie uzņēmuma pamatdarbības izdevumi | 1317.00 | 57 93.00 | 58 15.00 |
| Samaksāts PVN (priekšnodoklis) piegādātājiem preču vai pakalpojumu iepirkumiem pārskata periodā | 89387.33 | 105866.55 | 79284.67 |
| Izdevumi darba algas maksājumiem | 267604.47 | 267923.00 | 26 18 76.50 |
| Izdevumi sociālās apdrošināšanas maksājumiem | 64173.73 | 61901.05 | 6 28 47.00 |
| Samaksāts nekustama īpašuma nodoklis | 934.33 | 9 34.33 | 9 34.33 |
| Samaksātie pārējie nodokļi un nodevas | 349.49 | 2 96.00 | 323.26 |
| III Finansēšanas darbības naudas plūsma | | | |
| Naudas līdzekļu atlikums perioda beigās | 134064.00 | 41028.00 | 46242.00 |

8. Risku analīze

Sabiedrībā veiktā risku analīze identificē iespējamus riskus un ļauj plānot sabiedrības rīcību tā, lai mazinātu un mīkstinātu šo risku iestāšanās sekas attiecībā uz sabiedrību.

| Riska veids | Riska izpausme | Riska līmenis | Pasākumi riska mazināšanai |
|---------------------|--|---------------|---|
| 1 | 2 | 3 | 4 |
| Tirgus riski | Parādās jauni konkurenti. Samazinās pieprasījums pēc konkrētā piedāvājuma. Jaunas prasības kvalitātes un citos standartos. Aizstājēju preču, pakalpojumu parādīšanās tirgū. Izteikta sezonālitate. | Vidējs | Mērķtiecīgi popularizēt pakalpojumus, to pieejamību. Nepārtraukti pētīt tirgu, sekot līdzīgi tirgus konjunktūrai (cenu svārstībām, pieprasījuma un piedāvājuma izmaiņām). Sekot līdzīgi konkurentu darbībai, patērētāju vajadzībām un vērtību maiņai. Uzlabot savu pakalpojumu, preču kvalitāti. Meklēt jaunus realizācijas tirgus, piedāvāt jaunus pakalpojumus. |
| Finanšu riski | Nepietiekama apgrozāmo līdzekļu aprīte. Neapmaksāts pakalpojums (negodīga klienta rīcība). | Vidējs | Noslēgto līgumu izpildes kontrole; Sadarbība ar vairākiem biznesa partneriem. |
| Ekonomiskie riski | Inflācijas pieaugums. Ekonomiskā krīze valstī. | Vidējs | |
| Politiskie riski | Valsts nodokļu politikas, ekonomisko un ģeopolitisko apstākļu izmaiņas, kas var ietekmēt sniegto pakalpojumu apjomu. | Zems | Darbības plāna izstrāde plānveidīgas saimnieciskās darbības attīstībai. |
| Cilvēkresursu riski | Darbinieku veselība, drošība, dzīvība | Zems | Darba aizsardzības pasākumi, darbinieku veselības un nelaimes gadījumu apdrošināšana. |

| 1 | 2 | 3 | 4 |
|--------------------|---|--------|--|
| | Nepietiekama darbinieku kvalifikācija, zināšanas | Vidējs | Pasākumi darbinieku izglītošanai: profesionālo kompetenču celšana pieredzes apmaiņas pasākumos, kursos, apmācībās, klientu apkalpošanas kultūras paaugstināšana. |
| | Nepietiekams darbinieku skaits vasaras sezonā klientu apkalpošanā | Vidējs | Ciešāka sadarbība ar profesionālajām izglītības iestādēm prakses vietu nodrošināšanā; papildus darbinieku pieņemšana darbā intensīvajos darba mēnešos (jūnijā-augustā). |
| | Darbinieku rīcības risks (uzvedība, atbildība, darba pienākumi) | Zems | Mērķtiecīgi pasākumi izglītotu, motivētu, lojālu, iesaistītu darbinieku piesaistīšanai, cilvēkresursu vadības politikas realizācija. |
| Dabas risks | Negaidītas dabas stihijas, ugunsgrēks (viesu neuzmanīga rīcība ar svecēm, pirotehniku, grillu). | Zems | Apdrošināt īpašumu. Nodrošināt ugunsdrošības sistēmu nepārtrauktu darbību. Stingri ievērot darba drošības un ugunsdrošības noteikumus. |
| Ļaunprātības risks | Ļaunprātīgas darbības. | Zems | Ievērot godīgas konkurences principus. Uzturēt labas attiecības gan ar darbiniekiem, ar konkurentiem. Veidot spēcīgu, uzticīgu darbinieku "komandu", rūpīgi izvēlēties darbinieku atlases metodes. Ievērot darba procedūras. |
| Kriminālriski | Īpašumu, tehnikas un teritorijas bojājumi, zādzības | Zems | Ēku un teritorijas nepārtraukta uzraudzība, videonovērošana visā sabiedrības teritorijā. |

Valdes loceklis

Modris Liepiņš